

**TERME KAYMAKAMLIĐI**  
**HÜSEYİNMECİT İLKOKULU MÜDÜRLÜĐÜ**

**2024-2028 STRATEJİK PLANI**



“Okul genç dimađlara, insanlıđa hürmeti, millet ve memlekete muhabbeti,  
şeref-i istiklâli öğretir..”

*M. Atatürk*

**Mustafa Kemal ATATÜRK**

## Okul/Kurum Bilgileri

<b>İli:</b> Samsun		<b>İlçesi:</b> Terme	
<b>Adres:</b>	Hüseyinmescit mah. Atatürk Merkez Cad. No:23/2 Terme /SAMSUN	<b>Coğrafi Konum</b>	41°08'46.8"N 37°00'26.1"E
<b>Telefon Numarası:</b>	362 8825181	<b>Faks Numarası:</b>	0
<b>E-Posta Adresi:</b>	730893@meb.k12.tr	<b>Web sayfası adresi:</b>	<a href="http://huseyinmescitilkokulu.meb.k12.tr">http://huseyinmescitilkokulu.meb.k12.tr</a>
<b>Kurum Kodu:</b>	730893	<b>Öğretim Şekli:</b>	Normal Eğitim



## SUNUŞ

Geçmişten günümüze teknolojik ve sosyal anlamda gelişmişliğin ulaştığı hız, artık kaçınılmazları da önümüze sererek kendini göstermektedir. Güçlü ekonomik ve sosyal yapı, güçlü bir ülke olmanın ve tüm değişikliklerde dimdik ayakta durabilmenin kaçınılmazlığı da oldukça büyük önem taşımaktadır. Gelişen ve sürekliliği izlenebilen, bilgi ve planlama temellerine dayanan güçlü bir yaşam standardı ve ekonomik yapı; stratejik amaçlar, hedefler ve planlanmış zaman diliminde gerçekleşecek uygulama faaliyetleri ile (STRATEJİK PLAN) oluşabilmektedir.

Hüseyinmescit İlkokulu olarak en büyük amacımız yalnızca İlkokul mezunu çocuklar yetiştirmek değil, girdikleri her türlü ortamda çevresindekilere ışık tutan, hayata hazır, hayatı aydınlatan, bizleri daha da ileriye götürecek nesiller yetiştirmektir. İdare ,öğretmen ve veli işbirliği ile bizler çağa ayak uydurmuş, yeniliklere açık, Türkiye Cumhuriyetini daha da yükseltecek gençler yetiştirmeyi ilke edinmiş bulunmaktayız.

Bu bağlamda bizler öncelikle stratejik planımızı oluşturmak için önce ekipler oluşturduk, kurumumuzun özel durumu fiziksel koşulları, avantajları ve dezavantajlarını belirledik. Bu doğrultuda gerçekleştirilebilecek hedefler saptadık. Böylece kurumumuzun sürekli iyileştirme yoluyla başarısını arttıracak yeni açılımlar hedefler belirlemiş olduk. Bu çalışmamızın öğrencilerimizin bilgi ve becerilerini geliştireceğine, verimliliğini arttıracığına dolayısıyla hedeflerimize ulaşılacağına inanıyor ve 2024-2028 Stratejik planımızın yararlı olmasını diliyoruz.

İbrahim YAKIN  
Okul Müdürü

# İçindekiler

2024-2028 STRATEJİK PLANI .....	1
SUNUŞ.....	4
1.GİRİŞ VE STRATEJİK PLANIN HAZIRLIK SÜRECİ.....	9
1.1Strateji Geliştirme Kurulu ve Stratejik Plan Ekibi .....	9
1.2.Planlama Süreci: .....	9
2.DURUM ANALİZİ .....	11
2.1.Kurumsal Tarihçe .....	12
2.2.Uygulanmakta Olan Stratejik Planın Değerlendirilmesi .....	13
2.3.Mevzuat Analizi .....	14
2.4.Üst Politika Belgeleri Analizi .....	16
2.5.Faaliyet Alanları ile Ürün/Hizmetlerin Belirlenmesi .....	17
2.6.Paydaş Analizi.....	21
2.7.Kuruluş İçi Analiz.....	29
2.7.1.Teşkilat Yapısı.....	30
2.7.2.İnsan Kaynakları .....	32
2.7.3.Teknolojik Düzey.....	35
2.7.4.Mali Kaynaklar .....	37
2.7.5.İstatistik Veriler .....	38
2.8.Çevre Analizi (PESTLE).....	41
2.9.GZFT Analizi .....	46
2.10.Tespit ve İhtiyaçların Belirlenmesi .....	47
3 .GELECEĞE BAKIŞ.....	48
MİSYON, VİZYON VE TEMEL DEĞERLER.....	48
4.AMAÇ, HEDEF VE PERFORMANS GÖSTERGESİ İLE STRATEJİLERİN BELİRLENMESİ .....	49
4.5MALİYETLENDİRME .....	57

5. İZLEME VE DEĞERLENDİRME .....	59
MEB 2024-2028 STRATEJİK PLANI.....	59
İZLEME VE DEĞERLENDİRME MODELİ .....	59
İZLEME VE DEĞERLENDİRME .....	60
SÜRECİNİN İŞLEYİŞİ.....	60
PERFORMANS GÖSTERGELERİ .....	61
6. TABLOLAR / ŞEKİLLER / GRAFİKLER .....	61

## **HİZMET BİRİMİ KISALTMALARI**

İSGB : İşyeri Sağlık ve Güvenlik Birimi

BT : Bilişim Teknolojileri

DYK : Destekleme ve Yetiştirme Kursları

DYS : Doküman Yönetim Sistemi

EBA : Eğitim Bilişim Ağı

GZFT : Güçlü Yönler, Zayıf Yönler, Fırsatlar ve Tehditler Analizi ĞKS : Kurum Standartları Modülü

İYEP : İlkokullarda Yetiştirme Programı

MEB : Millî Eğitim Bakanlığı

MEBBİS : Millî Eğitim Bakanlığı Bilişim Sistemleri

ÖBA : Öğretmen Bilişim Ağı

PDR : Psikolojik Danışmanlık ve Rehberlik

PESTLE : Politik, Ekonomik, Sosyolojik, Teknolojik, Yasal ve Ekolojik Analiz

PG : Performans Göstergesi

OMGEP :Okul Merkezli Gelişim Projesi

RAM : Rehberlik Araştırma Merkezi

STK : Sivil Toplum Kuruluşu

TEFBİS : Türkiye’de Eğitimin Finansmanı ve Eğitim

Harcamaları Bilgi Yönetim Sistemi

TÜBİTAK : Türkiye Bilimsel ve Teknolojik Araştırma Kurulu

## **TANIMLAR**

### **Kaynaştırma Eğitimi (Bütünleştirici Eğitim)**

Özel eğitime ihtiyacı olan bireylerin eğitimlerini, destek eğitim hizmetleri de sağlanarak, akranlarıyla birlikte resmî veya özel örgün ve yaygın eğitim kurumlarında sürdürmelerini sağlamak esasına dayanan özel eğitim uygulamalarıdır.

### **Destekleme ve Yetiştirme Kursları (DYK)**

Resmî ve özel örgün eğitim kurumlarına devam eden öğrenciler ile yaygın eğitim kurumlarına devam etmekte olan kursiyerleri örgün eğitim müfredatındaki derslerle sınırlı olarak destekleme ve yetiştirme amacıyla açılan kurslardır.

### **Eğitsel Değerlendirme**

Bireyin tüm gelişim alanlarındaki özellikleri ve akademik disiplin alanlarındaki yeterlilikleri ile eğitim ihtiyaçlarını eğitsel amaçla belirleme sürecidir

### **İşletmelerde Mesleki Eğitim**

Meslekî ve teknik eğitim okul ve kurumları öğrencilerinin beceri eğitimlerini işletmelerde, teorik eğitimlerini ise mesleki ve teknik eğitim okul ve kurumlarında veya işletme ve kurumlarca tesis edilen eğitim birimlerinde yaptıkları eğitim uygulamalarını ifade eder.

### **Okul-Aile Birlikleri**

Eğitim kampüslerinde yer alan okullar dâhil Bakanlığa bağlı okul ve eğitim kurumlarında kurulan birliklerdir.

### **Örgün Eğitim Dışına Çıkma**

Ölüm ve yurt dışına çıkma haricindeki nedenlerin herhangi birisine bağlı olarak örgün eğitim kurumlarından ilişik kesilmesi durumunu ifade etmektedir.

### **Özel Politika veya Uygulama Gerektiren Gruplar (Dezavantajlı Gruplar)**

Kadınlar, gençler, uzun süreli işsizler, engelliler gibi diğer gruplara göre eğitiminde ve istihdamında daha fazla güçlük çekilen bireylerin oluşturduğu grupları ifade eder.

### **Tanımlama**

Özel eğitime ihtiyacı olan bireylerin tüm gelişim alanlarındaki özellikleri ile yeterli ve yetersiz yönlerinin, bireysel özelliklerinin ve ilgilerinin belirlenmesi amacıyla tıbbî, psiko sosyal ve eğitim alanlarında yapılan değerlendirme sürecidir.

### **Uzaktan Eğitim**

Her türlü iletişim teknolojileri kullanılarak zaman ve mekândan bağımsız biçimde bireylerin eğitim almalarının sağlanmasıdır.

### **Yaygın Eğitim**

Örgün eğitim sistemine hiç girmemiş ya da örgün eğitim sisteminin herhangi bir kademesinde bulunan veya bu kademedен ayrılmış ya da bu kademeyi tamamlamış bireylere; ilgi, istek ve yetenekleri doğrultusunda ekonomik, toplumsal ve kültürel gelişmelerini sağlayıcı nitelikte çeşitli süre ve düzeylerde hayat boyu eğitim anlayışı kapsamında sunulan, öğretim, üretim, rehberlik ve uygulama etkinliklerinin bütününe ifade eder.

### **Zorunlu Eğitim**

Dört yıl süreli ve zorunlu ilkokullar ile dört yıl süreli zorunlu ve farklı programlar arasında tercihe imkân veren ortaokullar ve imam-hatip ortaokullarından oluşan ilköğretim ile ilköğretime dayalı dört yıllık



zorunlu, örgün veya yaygın öğrenim veren genel, mesleki ve teknik ortaöğretim kademelerinden oluşan eğitim sürecini ifade eder.

**Özel Yetenekli Çocuklar** Yaşlıtlarına göre daha hızlı öğrenen, yaratıcılık, sanat, liderliğe ilişkin kapasitede önde olan, özel akademik yeteneğe sahip, soyut fikirleri anlayabilen, ilgi alanlarında bağımsız hareket etmeyi seven ve yüksek düzeyde performans gösteren bireydir

## 1.GİRİŞ VE STRATEJİK PLANIN HAZIRLIK SÜRECİ

### 1.1Strateji Geliştirme Kurulu ve Stratejik Plan Ekibi

Tablo1.StratejiGeliştirmeKuruluveStratejikPlanEkibiTablosu

Strateji Geliştirme Kurulu Bilgileri		Stratejik Plan Ekibi Bilgileri	
Adı Soyadı	Ünvanı	Adı-Soyadı	Ünvanı
İbrahim YAKIN	Okul Müdürü	Gülsün ÇINAR	Öğretmen
Veysi ERZEN	Müdür Yrd.	Nezaket ÖZTÜRK	Öğretmen
Öznur Ç.TONKAL	Öğretmen	Hülya GÜRSOY	Öğretmen
Cemal KARADENİZ	Okul Aile Birliği Başkanı		
Gülcemal MEKAN	O.A.B. Üye	Sultan ALEMDAR	Veli

### 1.2.Planlama Süreci:

*2024-2028 dönemi stratejik plan hazırlanma süreci Strateji Geliştirme Kurulu ve Stratejik Plan Ekibi' nin oluşturulması ile başlamıştır. Ekip tarafından oluşturulan çalışma takvimi kapsamında ilk aşamada durum analizi çalışmaları yapılmış ve durum analizi aşamasında, paydaşlarımızın plan sürecine aktif katılımını sağlamak üzere paydaş anketi, toplantı ve görüşmeler yapılmıştır. Durum analizinin ardından geleceğe yönelim bölümüne geçilerek okulumuzun amaç, hedef, gösterge ve stratejileri belirlenmiştir.*

*2024-2028 dönemi stratejik plan hazırlanma süreci Strateji Geliştirme Kurulu ve Stratejik Plan Ekibi' nin oluşturulması ile başlamıştır. Ekip tarafından oluşturulan çalışma takvimi kapsamında ilk aşamada durum analizi çalışmaları yapılmış ve durum analizi aşamasında, paydaşlarımızın plan sürecine aktif katılımını sağlamak üzere paydaş anketi, toplantı ve görüşmeler yapılmıştır. Durum analizinin ardından geleceğe yönelim bölümüne geçilerek okulumuzun/kurumumuzun amaç, hedef, gösterge ve stratejileri belirlenmiştir.*

*Bu çalışmalar doğrultusunda okulumuz stratejik planı hazırlanmıştır. Stratejik Plan'da belirlenen hedeflerimizi ne ölçüde gerçekleştirdiğimiz, yani izleme ve değerlendirme altı aylık periyotlar halinde yapılacak ve ikinci yılın sonunda eğer gerekli görülüyorsa hedeflerde revizeye gidilecektir.*

## 2.DURUM ANALİZİ

*Stratejik planlama sürecinin ilk adımı olan durum analizi, okulumuzun/kurumumuzun “neredeyiz?” sorusuna cevap vermektedir. Okulumuzun/kurumumuzun geleceğe yönelik amaç, hedef ve stratejiler geliştirebilmesi için öncelikle mevcut durumda hangi kaynaklara sahip olduğu ya da hangi yönlerinin eksik olduğu ayrıca, okulumuzun/kurumumuzun kontrolü dışındaki olumlu ya da olumsuz gelişmelerin neler olduğu değerlendirilmiştir. Dolayısıyla bu analiz, okulumuzun/kurumumuzun kendisini ve çevresini daha iyi tanımasına yardımcı olacak ve stratejik planın sonraki aşamalarından daha sağlıklı sonuçlar elde edilmesini sağlayacaktır.*

*Durum analizi bölümünde, aşağıdaki hususlarla ilgili analiz ve değerlendirmeler yapılmıştır;*

- *Kurumsal tarihçe*
- *Uygulanmakta olan planın değerlendirilmesi*
- *Mevzuat analizi*
- *Üst politika belgelerinin analizi*
- *Faaliyet alanları ile ürün ve hizmetlerin belirlenmesi*
- *Paydaş analizi*
- *Kuruluş içi analiz*
- *Dış çevre analizi (Politik, ekonomik, sosyal, teknolojik, yasal ve çevresel analiz )*
- *Güçlü ve zayıf yönler ile fırsatlar ve tehditler (GZFT) analizi*
- *Tespit ve ihtiyaçların belirlenmesi*

## 2.1.Kurumsal Tarihçe

*Hüseyinmescit Köyü İlkokulu olarak 1953 yılında 3 derslikte 45 öğrenci ile eğitim öğretime başlamıştır.1992 yılında 6 derslikli yeni okul binasının yapılmasının hemen ardından valilik makamının 25/06/1993 tarihli yazısı ile Hüseyinmescit İlköğretim Okulu olarak adı değiştirilmiş ve 8 yıllık eğitime başlanmıştır. Ocak 2012 de 1953 yılında yapılan eski bina yıkılarak yerine 8 derslikli 2 katlı bina yapılmıştır. 4+4+4 Eğitim sistemiyle birlikte okullardaki dönüşüm sonrası okulumuz Hüseyinmescit İlkokulu adıyla sadece ilkokul ve anasınıfı öğrencilerine hizmet vermektedir*

*Okulumuz bünyesinde İtane anasınıfı ve 1.2.3. ve 4. Sınıflardan oluşan toplam 5 şube bulunmaktadır. Ayrıca kütüphane, vardır.*

*Okulumuz taşıma merkezi olup toplam 38öğrenci, 6 araçla 5 merkezden taşınmaktadır. Okulumuzdaki toplam öğrenci sayısı 60 civarındadır.*

***Kurumun Çevre İle İlgili Etkileşimi:*** *Okulumuz bulunduğu çevrede 1953 yılından beri hizmet vermektedir.Dolayısıyla çevredeki insanların yıllardır içli dışlı olduğu bir kurumdur.Zaman zaman öğrencilerin sosyal aktivitelerinin sunulduğu merkez durumundadır.*



2012Yılında İnşa Edilen ve Halen Kullanılmakta Olan Okul Binası

## 2.2.Uygulanmakta Olan Stratejik Planın Deęerlendirilmesi

Hüseyinmescit İlkokulu Müdürlüğü 2019-2023 Stratejik Planı 2019 yılında yürürlüğe girmiştir. Stratejik Plan; hazırlık süreci, durum analizi, geleceğe bakış, maliyetlendirme ile izleme ve değerlendirme bölümlerinden oluşmaktadır. Ülkelerin en önemli zenginliği, sürdürülebilir kalkınmaya öncülük eden insan kaynağıdır. Sürdürülebilir kalkınma ve gelişimi sağlayacak toplum yapısını oluşturmak için gerekli altyapı ve eğitim olanaklarını şekillendirmek, içinde bulunduğumuz dijital dönüşüm çağında tüm karar alıcıların öncelikleri arasındadır. 21. Yüzyılın en önemli özelliklerinden birisi MEBBİS, E-OKUL, DYS, E-DEVLET, EBA vb. çevrimiçi sistemlerle tüm çalışmaların teknolojiye uygun çevrimiçi ortamlarda yürütülmesidir. Bu sistemler kullanıcılara bir tıkla müthiş bir veriye ulaşma imkânı sunarken veriyi işleme yetkisi olanları kayıt altına aldığı için hesap verebilirlik, şeffaflık ve zamandan tasarrufu sağlar. Müdürlüğümüzün en önemli görevlerinden biri olan Stratejik Planın İzleme ve Değerlendirme Çalışmaları; 21. yy. özelliklerine yakışır şekilde çevrimiçi platformlar kullanılarak yapılması amaçlanmış bu kapsamda sistematik, şeffaf, hesap verebilir, sürdürülebilir bir yapı kurmak hedeflenmiştir. Bu hedef doğrultusunda Millî Eğitim Bakanlığı 2019-2023 Stratejik Planı ile uyumlu olarak hazırladığımız Hüseyinmescit İlkokulu“2019-2023 Stratejik Planını” izlenmesi ve değerlendirilmesi için stratejik plan ekibi kurulmuştur. Stratejik plan ekibi verilerin derlenmesini sağlayarak okulumuzun izleme ve değerlendirmesini tamamlamıştır. Geçmiş İlkokulu stratejik plan ekibi tarafından her yıl haziran ayı sonunda veriler derlenerek takip edilmektedir. Öngörülmeleyen bir kriz durumu olarak ortaya çıkan 2020 yılı Mart ayından sonra başlayan pandemi süreciyle okulların kapatılması, sosyal etkileşimin azalması izolasyonların artması, çevrimiçi uygulamaların sınırlı hedef kitleye hitap edebilmesi gibi olumsuzluklar tüm dünyayı ve ülkemizi her alanda etkilediği gibi okulumuz faaliyetlerini de olumsuz etkilenmiştir. Pandemi süreci sonlandığında Müdürlüğümüzün hedefler açısından daha olumlu sonuçları ulaşmıştır. Tüm bu değerlendirmeler göz önünde bulundurulduğunda, Hüseyinmescit İlkokulu Müdürlüğü 2024-2028 Stratejik Planı dönemi için idarenin güçlü yönlerinden ve fırsatlarından yararlanarak önceki tecrübeler rehberliğinde günümüz ve gelecek hedeflerine uygun ve ulaşılabilir performans göstergelerinin belirlenmesine yönelik çalışmalar yapılmıştır.

## 2.3.Mevzuat Analizi

Anayasa doğrultusunda oluşturulmuş bir yapıya sahip olan Müdürlüğümüz, Millî Eğitim Bakanlığı'nın taşra teşkilatındaki görevlerinin yürütülmesi, devlet politikalarının Kaymakamlık Makamına bağlı olarak gerçekleştirilmesinden sorumludur. Müdürlüğümüz, Millî Eğitim Bakanlığı adına üstlendiği sorumluluğunu Kanun, Kanun Hükmünde Kararname, Tüzük, Yönetmelik, Yönerge, Genelge ve Emirler ile Millî Eğitim Temel İlkeleri çerçevesinde yerine getirir. Hüseyinmescit İlkokulu Müdürlüğü'nün görev, yetki ve sorumluluklarını düzenleyen çok sayıda kanun ve yönetmelik bulunmaktadır. Bunlar;

YASAL YÜKÜMLÜLÜK (GÖREVLER)	DAYANAK(KANUN, YÖNETMELİK, GENELGE, YÖNERGE)
<b>Atama</b>	657 Sayılı Devlet Memurları Kanunu
	Milli Eğitim Bakanlığına Bağlı Okul ve Kurumların Yönetici ve Öğretmenlerinin Norm Kadrolarına İlişkin Yönetmelik
	Milli Eğitim Bakanlığı Eğitim Kurumları Yöneticilerinin Atama ve Yer Değiştirmelerine İlişkin Yönetmelik
	Milli Eğitim Bakanlığı Öğretmenlerinin Atama ve Yer Değiştirme Yönetmeliği
<b>Ödül, Disiplin</b>	Devlet Memurları Kanunu
	6528 Sayılı Milli Eğitim Temel Kanunu İle Bazı Kanun ve Kanun Hükmünde Kararnamelerde Değişiklik Yapılmasına Dair Kanun
	Milli Eğitim Bakanlığı Personeline Başarı, Üstün Başarı ve Ödül Verilmesine Dair Yönerge
	Milli Eğitim Bakanlığı Disiplin Amirleri Yönetmeliği
<b>Okul Yönetimi</b>	1739 Sayılı Milli Eğitim Temel Kanunu
	Milli Eğitim Bakanlığı İlköğretim Kurumları Yönetmeliği
	Milli Eğitim Bakanlığı Okul Aile Birliği Yönetmeliği
	Milli Eğitim Bakanlığı Eğitim Bölgeleri ve Eğitim Kurulları Yönergesi
	MEB Yönetici ve Öğretmenlerin Ders ve Ek Ders Saatlerine İlişkin Karar
	Taşınır Mal Yönetmeliği
<b>Eğitim-Öğretim</b>	Anayasa
	1739 Sayılı Milli Eğitim Temel Kanunu
	222 Sayılı İlköğretim ve Eğitim Kanunu
	6287 Sayılı İlköğretim ve Eğitim Kanunu ile Bazı Kanunlarda Değişiklik Yapılmasına Dair Kanun
	Milli Eğitim Bakanlığı İlköğretim Kurumları Yönetmeliği
	Milli Eğitim Bakanlığı Eğitim Öğretim Çalışmalarının Planlı Yürütülmesine İlişkin Yönerge
	Milli Eğitim Bakanlığı Öğrenci Yetiştirme Kursları Yönergesi
	Milli Eğitim Bakanlığı Ders Kitapları ve Eğitim Araçları Yönetmeliği
	Milli Eğitim Bakanlığı Öğrencilerin Ders Dışı Eğitim ve Öğretim Faaliyetleri Hakkında Yönetmelik
	Milli Eğitim Bakanlığı Personel İzin Yönergesi
<b>Personel İşleri</b>	Devlet Memurları Tedavi ve Cenaze Giderleri Yönetmeliği
	Kamu Kurum ve Kuruluşlarında Çalışan Personelin Kılık

	Kıyafet Yönetmeliği
	Memurların Hastalık Raporlarını Verecek Hekim ve Sağlık Kurulları Hakkındaki Yönetmelik
	Milli Eğitim Bakanlığı Personeli Görevde Yükseltme ve Unvan Değişikliği Yönetmeliği
	Öğretmenlik Kariyer Basamaklarında Yükseltme Yönetmeliği
<b>Mühür, Yazışma, Arşiv</b>	Resmi Mühür Yönetmeliği
	Resmi Yazışmalarda Uygulanacak Usul ve Esaslar Hakkındaki Yönetmelik
	Milli Eğitim Bakanlığı Evrak Yönergesi
	Milli Eğitim Bakanlığı Arşiv Hizmetleri Yönetmeliği
<b>Rehberlik ve Sosyal Etkinlikler</b>	Milli Eğitim Bakanlığı Rehberlik ve Psikolojik Danışma Hizmetleri Yönet.
	Okul Spor Kulüpleri Yönetmeliği
	Milli Eğitim Bakanlığı İlköğretim ve Ortaöğretim Sosyal Etkinlikler Yönetmeliği
<b>Öğrenci İşleri</b>	Milli Eğitim Bakanlığı İlköğretim Kurumları Yönetmeliği
	Milli Eğitim Bakanlığı Demokrasi Eğitimi ve Okul Meclisleri Yönergesi
	Okul Servis Araçları Hizmet Yönetmeliği
<b>İsim ve Tanıtım</b>	Milli Eğitim Bakanlığı Kurum Tanıtım Yönetmeliği
	Milli Eğitim Bakanlığına Bağlı Kurumlara Ait Açma, Kapatma ve Ad Verme Yönetmeliği
<b>Sivil Savunma</b>	Sabotajlara Karşı Koruma Yönetmeliği
	Binaların Yangından Korunması Hakkındaki Yönetmelik
	Daire ve Müesseseler İçin Sivil Savunma İşleri Kılavuzu

## 2.4.Üst Politika Belgeleri Analizi

Hüseyinmescit İlkokulu Müdürlüğü'ne görev ve sorumluluk yükleyen amir hükümlerin tespit edilmesi için tüm üst politika belgeleri ayrıntılı olarak taranmış ve bu belgelerde yer alan politikalar incelenmiştir. Bu çerçevede Terme İlçe Milli Eğitim 2024-2028 Stratejik Planı'nın stratejik amaç, hedef, performans göstergeleri ve stratejileri hazırlanırken bu belgelerden yararlanılmıştır. Üst politika belgelerinde yer almayan ancak Müdürlüğümüzün durum analizi kapsamında önceliklendirdiği alanlara geleceğe bakış bölümünde yer verilmiştir.

Cumhurbaşkanlığının Türkiye Yüzyılı ve Millî Eğitim Bakanlığının Eğitimde Türkiye Yüzyılı Vizyonu merkezde olmak üzere üst politika belgeleri, temel üst politika belgeleri ve diğer üst politika belgeleri olarak iki bölümde incelenmiştir.

**Tablo2.Üst Politika Belgeleri Analizi**

Temel Üst Politika Belgeleri	Sektörel ve Tematik Strateji Belgeleri
<ul style="list-style-type: none"><li>▪ Kalkınma Planları</li><li>▪ Orta Vadeli Programlar</li><li>▪ Orta Vadeli Mali Planlar</li><li>▪ Cumhurbaşkanlığı Yıllık Programları</li><li>▪ MEB 2019-2023 Stratejik Planı</li><li>▪ Millî Eğitim Şûra Kararları</li></ul>	<ul style="list-style-type: none"><li>▪ Öğretmen Strateji Belgesi</li><li>▪ İklim Değişikliği Eylem Planı</li><li>▪ Su Verimliliği Strateji Belgesi ve Eylem Planı</li><li>▪ Ulusal Deprem Stratejisi ve Eylem Planı</li><li>▪ Ulusal Genç İstihdam Stratejisi ve Eylem Planı</li><li>▪ Ulusal Enerji Verimliliği Eylem Planı</li><li>▪ Ulusal Girişimcilik Stratejisi ve Eylem Planı</li><li>▪ Ulusal Yapay Zeka Stratejisi</li><li>▪ 2023-2028 Türkiye Çocuk Hakları Strateji Belgesi ve Eylem Planı</li><li>▪ 2024-</li></ul>



## 2.5.Faaliyet Alanları ile Ürün/Hizmetlerin Belirlenmesi

2024–2028 Stratejik Plan hazırlık sürecinde Müdürlüğümüzün faaliyet alanları ve hizmetlerinin belirlenmesine yönelik çalışmalar yapılmıştır. Bu kapsamda birimlerin yasal yükümlülükleri, standart dosya planı, üst politika belgeleri, uygulanan sistemler ve kamu hizmet envanteri incelenerek Bakanlığın hizmetleri tespit edilmiştir. Eğitim ve öğretim; bilimsel, kültürel, sanatsal ve sportif faaliyetler; uluslararası ilişkiler; ölçme ve değerlendirme; araştırma, geliştirme; proje ve protokoller; yönetim ve denetim; fiziki ve teknolojik altyapı olmak üzere sekiz faaliyet alanı altında gruplandırılmıştır.

**Tablo3.FaaliyetAlanlar/ÜrünveHizmetlerTablosu**

<b>Faaliyet Alanı</b>	<b>Ürün ve Hizmetler</b>
<b>Eğitim ve Öğretim</b>	<ol style="list-style-type: none"><li>1.Eğitim ve öğretime erişim imkânlarının sağlanması</li><li>2. Yabancı öğrencilerin eğitim ve öğretimine yönelik iş ve işlemlerin yürütülmesi</li><li>3. Hayat boyu öğrenme kapsamında eğitim ve öğretim faaliyetlerinin düzenlenmesi</li><li>4. Öğretim programlarının ve haftalık ders çizelgelerinin hazırlanması ve uygulanması</li><li>5. Elektronik ders içeriklerinin geliştirilmesi</li><li>6. Ders kitaplarının ve diğer eğitim materyallerinin temin edilmesi</li><li>7. Eğitsel tanılama ve yönlendirme faaliyetlerinin yürütülmesi</li><li>8. Kişisel, eğitsel ve mesleki rehberlik faaliyetlerinin yürütülmesi</li><li>9. Psikososyal koruma, önleme ve müdahale hizmetlerinin verilmesi</li><li>10. Özel politika gerektiren bireylerin eğitim ve öğretimine ilişkin iş ve işlemlerin yürütülmesi</li><li>11. Yatılılık, bursluluk ve özel öğretim teşvikleri hizmetlerinin yürütülmesi</li></ol>
<b>Bilimsel, Kültürel, Sanatsal ve Sportif Faaliyetler</b>	<ol style="list-style-type: none"><li>1. Okuma kültürünün geliştirilmesine yönelik çalışmaların yürütülmesi</li><li>2. Öğrencilere yönelik yerel, ulusal düzeyde bilimsel, kültürel, sanatsal ve sportif faaliyetlerin düzenlenmesi ve Katılımlarının sağlanması</li><li>3. Öğrencilerin okul başarısını artıracak çalışmaların yapılması</li><li>4. Öğrencilerin okul dışı etkinliklerine ilişkin çalışmaların yapılması</li></ol>
<b>Faaliyet Alanı</b>	<b>Ürün ve Hizmetler</b>
<b>Ölçme ve Değerlendirme</b>	<ol style="list-style-type: none"><li>1. Ölçme ve değerlendirme iş ve işlemlerini birimlerle işbirliği içerisinde yürütülmesinin sağlanması</li><li>2. Sınavların uygulanması ile ilgili organizasyonu yapmak ve sınav güvenliğinin sağlanması</li><li>3. Bilişime ilişkin Bakanlık ve diğer birim projelerine ilişkin iş ve işlemlerinin yürütülmesi</li></ol>

	<p>4. Eğitim bilişim ağının kullanımının yaygınlaştırılmasının sağlanması</p> <p>5. İl geneli ölçme değerlendirme çalışmaları ve araştırmaları ile bu kapsamdaki sınav uygulamaları, il millî eğitim müdürlüğü ölçme, değerlendirme ve sınav hizmetleri Şube Müdürlüğü bünyesinde oluşturulan ölçme değerlendirme merkezi tarafından yürütülür. İhtiyaç görülmesi halinde ilçe millî eğitim müdürlüklerinde il geneli ölçme değerlendirme araştırmaları ile bu kapsamdaki sınav uygulamaları il millî eğitim müdürlüğü ölçme değerlendirme merkezi tarafından yürütülmesinin sağlanması</p>
<b>Araştırma, Geliştirme, Proje ve Protokoller</b>	<p>1. Proje ve protokollerin hazırlanması, uygulanması ve değerlendirilmesi</p> <p>2. Eğitim ve öğretimin geliştirilmesine yönelik araştırma ve geliştirme faaliyetlerinin yürütülmesi</p> <p>3. Öğrenci ve öğretmenlerin değişim ve hareketlilik programlarından yararlanabilmeleri için gerekli iş ve işlemlerin yürütülmesi</p> <p>4. Stratejik plan ve performans programının hazırlanması, uygulanması izlenip değerlendirilmesi ve faaliyet raporunun hazırlanması</p>
<b>Faaliyet Alanı</b>	<b>Ürün ve Hizmetler</b>
<b>Yönetim ve Denetim Hizmetleri</b>	<p>1. İstatistikî verilerin toplanması, analizi ve yayınlaması</p> <p>2. Öğretim programlarının uygulamalarını izlemek ve rehberlik faaliyetlerinin yürütülmesi</p> <p>3. Eğitim-öğretim ve yönetim faaliyetlerinin denetim ve değerlendirme çalışmalarının yapılması</p> <p>4. İzleme ve değerlendirme raporlarının hazırlanması</p> <p>5. İlçe millî eğitim müdürlükleri ile eğitim kurumlarının teftiş, denetim, rehberlik, işbaşında yetiştirme ve değerlendirme hizmetlerinin yürütülmesi</p> <p>6. İnceleme, soruşturma veya ön inceleme raporlarıyla ilgili iş ve işlemlerin yürütülmesi</p> <p>7. Müdürlüğümüze bağlı sosyal tesis ve işletmelere ilişkin iş ve işlemlerin yürütülmesi</p> <p>8. Müdürlüğümüz ödeneklerine ilişkin iş ve işlemleri yürütülmesi</p> <p>9. Yatırım programlarının hazırlanması ve izlenmesi</p> <p>10. Her kademedeki öğrencilere yönelik dernek ve vakıflar ile gerçek ve diğer tüzel kişilerce açılacak veya işletilecek yurt, pansiyon ve benzeri kurumların açılması, devri, nakli ve kapatılmasıyla ilgili esasların belirlenmesi ve denetimi</p> <p>11. Müdürlüğümüz faaliyetlerine yönelik bilgi edinme, talep, ihbar, şikâyet, görüş ve önerilere ilişkin işlemlerin yürütülmesi</p>

<b>İnsan Kaynakları</b>	<ol style="list-style-type: none"> <li>1. Çalışanların mesleki gelişimlerine yönelik faaliyetlerin yürütülmesi</li> <li>2 Norm belirleme, atama, görevlendirme, yer değiştirme, terfi ve benzeri özlük işlemlerinin yürütülmesi</li> <li>3. Personelin pasaport ve yurt dışı iş ve işlemlerini yürütmek</li> <li>4.Eğitim ve Öğretim kurumları yöneticilerinin niteliğinin artırılması</li> </ol>
<b>Fiziki ve Teknolojik Altyapı</b>	<ol style="list-style-type: none"> <li>1. Okul ve kurum binaları dâhil, taşınmazlara ilişkin her türlü yapım, bakım ve onarım işlerini ve bunlara ait kontrol, koordinasyon ve mimari proje çalışmalarının yürütülmesi</li> <li>2. Müdürlüğümüzün taşınır ve taşınmazlarına ilişkin işlemlerin yürütülmesi</li> <li>3. Eğitim ve öğretim teknolojilerinin öğrenme süreçlerinde etkin kullanılmasına yönelik altyapı çalışmalarının yürütülmesi</li> <li>4. Özel okulların arsa tahsisi, teşvik ve vergi muafiyeti ile ilgili iş ve işlemlerinin yürütülmesi</li> <li>5. Kamulaştırma yoluyla arsa üretimi</li> <li>6. Hizmet alanlarıyla ilgili bilişim teknolojilerine yönelik çalışmaların yürütülmesi</li> </ol>
<b>Faaliyet Alanı</b>	Ürün ve Hizmetler
<b>Yönetim ve Denetim Hizmetleri</b>	<ol style="list-style-type: none"> <li>1. İstatistikî verilerin toplanması, analizi ve yayınlaması</li> <li>2. Öğretim programlarının uygulamalarını izlemek ve rehberlik faaliyetlerinin yürütülmesi</li> <li>3. Eğitim-öğretim ve yönetim faaliyetlerinin denetim ve değerlendirme çalışmalarının yapılması</li> <li>4. İzleme ve değerlendirme raporlarının hazırlanması</li> <li>5. İlçe millî eğitim müdürlükleri ile eğitim kurumlarının teftiş, denetim, rehberlik, işbaşında yetiştirme ve değerlendirme hizmetlerinin yürütülmesi</li> <li>6. İnceleme, soruşturma veya ön inceleme raporlarıyla ilgili iş ve işlemlerinin yürütülmesi</li> <li>7. Müdürlüğümüze bağlı sosyal tesis ve işletmelere ilişkin iş ve işlemlerin yürütülmesi</li> <li>8. Müdürlüğümüz ödeneklerine ilişkin iş ve işlemleri yürütülmesi</li> <li>9. Yatırım programlarının hazırlanması ve izlenmesi</li> <li>10. Her kademedeki öğrencilere yönelik dernek ve vakıflar ile gerçek ve diğer tüzel kişilerce açılacak veya işletilecek yurt, pansiyon ve benzeri kurumların açılması, devri, nakli ve kapatılmasıyla ilgili esasların belirlenmesi ve denetimi</li> <li>11. Müdürlüğümüz faaliyetlerine yönelik bilgi edinme, talep, ihbar, şikâyet, görüş ve önerilere ilişkin işlemlerin yürütülmesi</li> </ol>
<b>Fiziki ve Teknolojik Altyapı</b>	<ol style="list-style-type: none"> <li>1. Okul ve kurum binaları dâhil, taşınmazlara ilişkin her türlü yapım, bakım ve onarım işlerini ve bunlara ait kontrol, koordinasyon ve mimari proje çalışmalarının yürütülmesi</li> <li>2. Müdürlüğümüzün taşınır ve taşınmazlarına ilişkin işlemlerin yürütülmesi</li> <li>3. Eğitim ve öğretim teknolojilerinin öğrenme süreçlerinde etkin</li> </ol>

kullanılmasına yönelik altyapı çalışmalarının yürütülmesi  
4. Özel okulların arsa tahsisi, teşvik ve vergi muafiyeti ile ilgili iş ve işlemlerinin yürütülmesi  
5. Kamulaştırma yoluyla arsa üretimi  
6. Hizmet alanlarıyla ilgili bilişim teknolojilerine yönelik çalışmaların yürütülmesi

## 2.6.Paydaş Analizi

Stratejik planlamanın temel unsurlarından birisi olan katılımcılık ilkesi doğrultusunda kamu idaresinin, etkileşim içinde olduğu tarafların görüşlerinin alınması; bu görüşleri analiz etmesi ve elde ettiği analiz sonuçlarını planlama sürecine yansıtması büyük önem arz etmektedir. Kamu idaresinin sunduğu hizmetlerden yararlananlar ile bu hizmetlerin üretilmesine katkı sağlayan veya üretimin doğrudan ortağı olan kişi, kurum ve kuruluşların görüşlerinin alınması, ihtiyaç odaklı ve amaca dönük politika ve stratejilerin üretilmesi için olmazsa olmazdır. Bu süreç, üretilen politikaların paydaşlar tarafından sahiplenilmesi ve uygulama aşamasını kolaylaştırması bakımından da oldukça önemlidir. Ayrıca, planlama yaklaşımının katılımcılık esası üzerine kurgulanması sebebiyle durum analizi aşamasında idarenin sunduğu ürün ve hizmetlerden yararlananlar ile idareden etkilenen veya idareyi etkileyen idare dışındaki kişi,grup veya kurumları oluşturan dış paydaşların görüş ve önerilerini almak katılımcılık ilkesinin yerine getirilmesini sağlayan bir diğer etmendir.

Paydaş analizi sürecinde Millî Eğitim Müdürlüğümüzün teşkilat yapısı, ilgili mevzuatı, hizmetenvanterivefaaliyetalanlarıanalizedilerek içve dışpaydaşlar belirlenmiştir.Etki/önemmatrisikullanılarak paydaşlar önceliklendirilmiş ve nihai paydaş listesi oluşturulmuştur. Bu kapsamda,durum analizi çalışmalarında katılımcılığı sağlamak ve geniş kitlelere ulaşmak üzere iç ve dış paydaşlara yönelik anketler geliştirilmiştir. Anketlere verilen cevapların analiz bulguları raporlaştırılmıştır. İç ve dış paydaş anketlerinden elde edilen bulgulardan; durum analizi aşamasında GZFT ve PESTLE analizlerinde, geleceğe yönelim aşamasında da sorun alanları, hedef ve stratejiler, riskler, tespitler, ihtiyaçların belirlenmesi sürecinde faydalanılmıştır.

<b>İç Paydaşlar</b>		<b>Lider</b>	<b>Çalışanlar</b>	<b>Hizmet alanlar</b>	<b>Temel Ortak</b>	<b>Stratejik Plan Ortağı</b>	<b>Tedarikçi</b>	<b>Neden Paydaş</b>	<b>Önceliği</b>
Vali	x			x	x			TO: İşbirliği yapıldığından SO: Amaçlara yönelik ortaklık yapıldığından	Uygunla, İzle, değerlendirir
Kaymakam	x			x	x			TO: İşbirliği yapıldığından SO: Amaçlara yönelik ortaklık yapıldığından	Uygunla, İzle, değerlendirir
İl Millî Eğitim Müdürlüğü	x			x	x			TO: İşbirliği yapıldığından SO: Amaçlara yönelik ortaklık yapıldığından	Uygunla, İzle, değerlendirir
İlçe Millî Eğitim Müdürlüğü	x			x	x			TO: İşbirliği yapıldığından SO: Amaçlara yönelik ortaklık yapıldığından	Uygunla, İzle, denetle değerlendirir
Okul Müdürü	x	x			x			SO: Amaçlara yönelik ortaklık yapıldığından	Uygunla, Birlikte çalış Denetle, değerlendirir
Öğretmenler			x			x		SO: Amaçlara yönelik ortaklık yapıldığından	Birlikte çalış
Muhtar			x		x	x		TO : İşbirliği yapıldığından SO: Amaçlara yönelik ortaklık	Bilgilendir Birlikte çalış
Veliler			x			x		S.O.Amaçlara yönelik ortaklık yapıldığından H.A. hizmetten faydalandığından	Bilgilendir Birlikte çalış
Öğrenciler				x		x		SO: Amaçlara yönelik ortaklık yapıldığından H.A. hizmetten faydalandığından	Bilgilendir gözlet
Okul Aile Birliği					x		x	SO.Amaçlara yönelik ortaklık yapıldığından T.Hizmet sunumunda gerekli olanakları sağladığından	Bilgilendir Birlikte çalış
Destek Personeli						x		SO.Amaçlara yönelik ortaklık yapıldığından	Bilgilendir

Dış Paydaşlar	Lider	Çalışanlar	Hizmet alanlar	Temel Ortak	Stratejik Plan Ortağı	Tedarikçi	Neden Paydaş	Önceliği
Belediye						x	S O.Amaçlara yönelik ortaklık yapıldığından T.Hizmet sunumunda gerekli olanakları sağladığından	Çıkarlarını gözet Fayda sağla
Muhtar				x		x	S O.Amaçlara yönelik ortaklık yapıldığından	Bilgilendir, fayda sağla, birlikte çalış
Liseler			x		x		S O.Amaçlara yönelik ortaklık yapıldığından H A. hizmetten faydalandığından	Fayda sağla
Halk Eğitim					x		S O.Amaçlara yönelik ortaklık yapıldığından	Fayda sağla
Bölge Okulları			x		x	x	S O.Amaçlara yönelik ortaklık yapıldığından T.Hizmet sunumunda gerekli olanakları sağladığından H.A. hizmetten faydalandığından	Bilgilendir, fayda sağla, birlikte çalış
Özel Öğretim Kurumları			x		x	x	S O.Amaçlara yönelik ortaklık yapıldığından T.Hizmet sunumunda gerekli olanakları sağladığından H A.hizmetten faydalandığından	Çıkarlarını gözet Fayda sağla
RAM				x			S O.Amaçlara yönelik ortaklık yapıldığından T.Hizmet sunumunda gerekli olanakları sağladığından H A.hizmetten faydalandığından	Çıkarlarını gözet Fayda sağla

Paydaş anketini yanıtlayan katılımcıların dağılımları yanıtlama oranı açısından sırasıyla öğretmen, Öğrenci, Velilerdir.

### **İç Ve Dış Paydaşlar Memnuniyet Anketi**

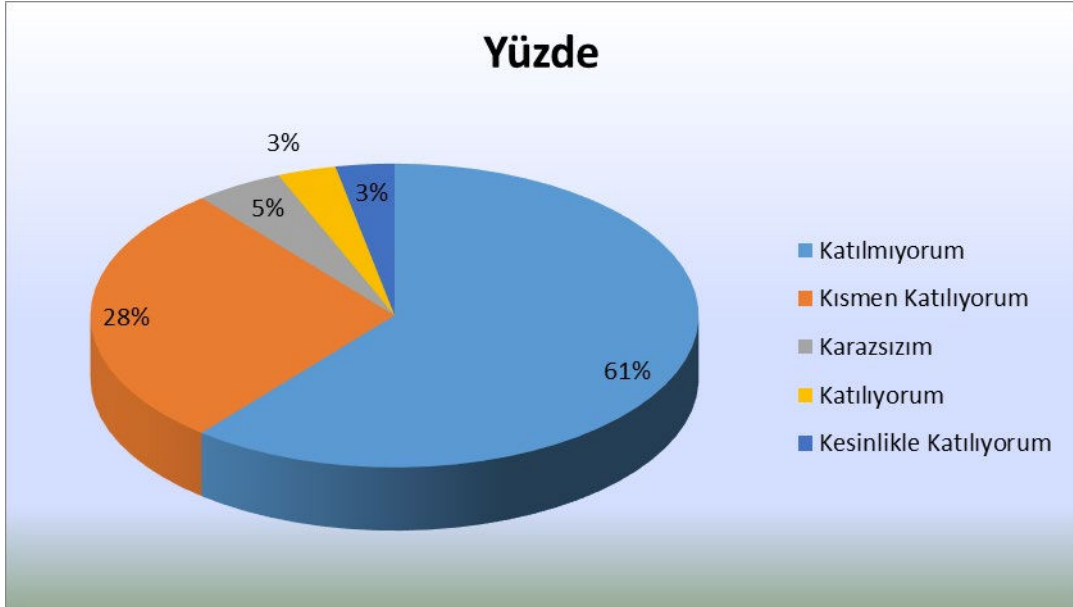
#### **Öğrenci Anketi Sonuçları:**

##### **Olumlu Yönlerimiz:**

- 1- Öğretmenlerimizle ihtiyaç duyduğumuzda rahatlıkla görüşebilmekteyiz
- 2- Okul müdürü ve idarecilerle ihtiyaç duyduğumuzda rahatlıkla görüşebilmekteyiz
- 3- Okulda bizimle ilgili alınan kararlarda görüşlerimiz alınmaktadır.
- 4- Öğretmenlerimiz yeniliğe açık olarak derslerin işlenişinde çeşitli yöntemler kullanmaktadır.
- 5- Okulun içi ve dışı temizdir.
- 6- Okulda kendimi güvende hissedirim.

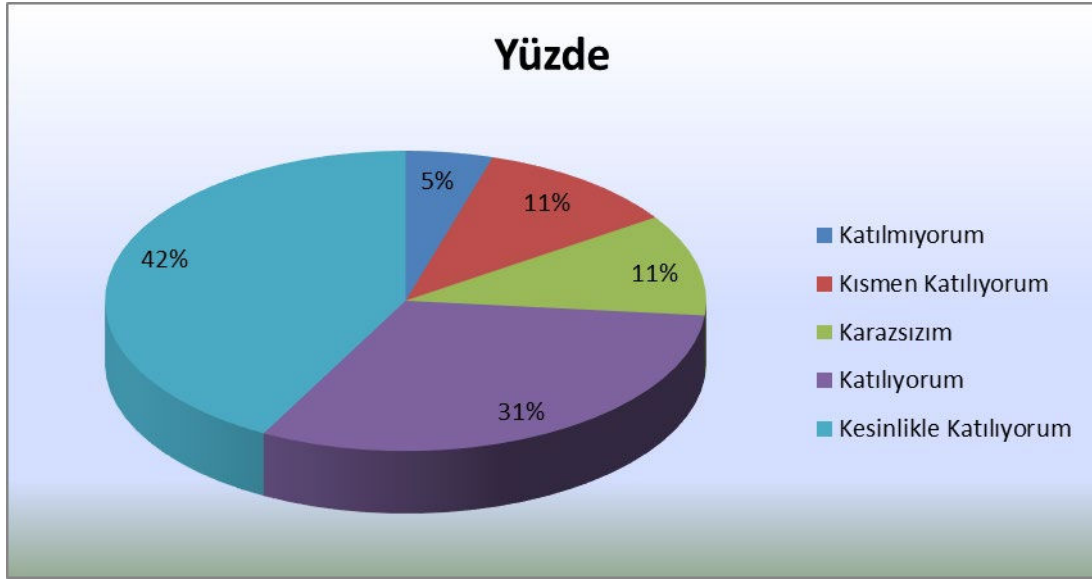
##### **Olumsuz Yönlerimiz:**

- 1- Okulumuzda rehber öğretmen olmamasından dolayı rehberlik hizmetinden yeterince yararlanamıyoruz.



Şekil1: Anket uygulanan öğrencilerin %61'ı "Okulun rehberlik servisinden yeterince yararlanıyorum" sorusuna katılmıyorum aynı soruya %28'i kısmen katılıyorum yanıtını vermiştir.





**Şekil2:** Anket uygulanan öğrencilerin %42'si "okulda kendimi güvende hissediyorum" sorusuna kesinlikle katılıyorum cevabını vermiştir. Yine aynı soruya öğrencilerin %31'i katılıyorum cevabı vermiştir.

### **Öğretmen Anketi Sonuçları:**

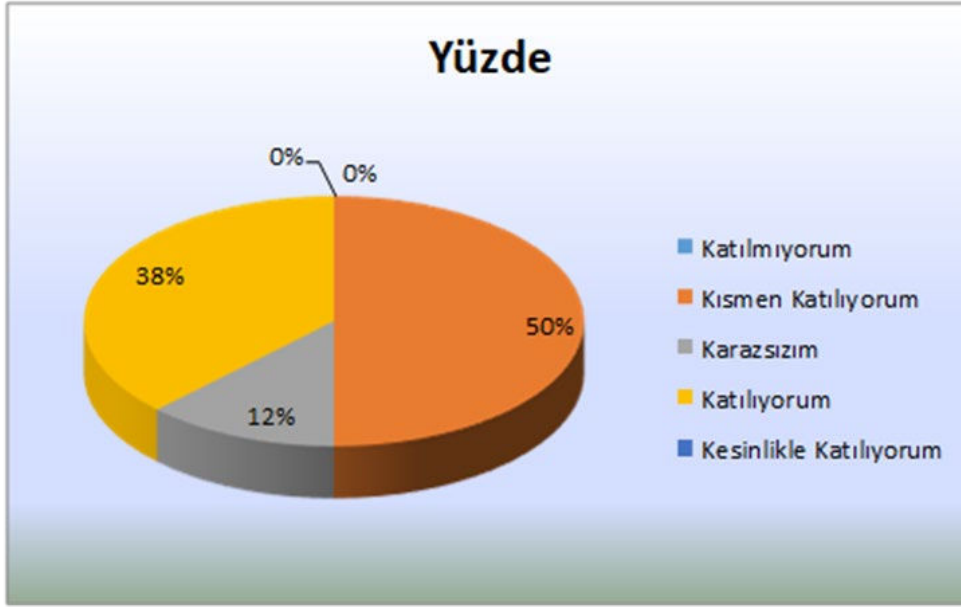
Okulumuzda görev yapmakta olan toplam 6 öğretmenin tamamına uygulanan anket sonuçları aşağıda yer almaktadır. Anket okulumuz öğretmenlerinin %100 üne uygulanarak değerlendirilmiştir.

#### **Olumlu Yönlerimiz:**

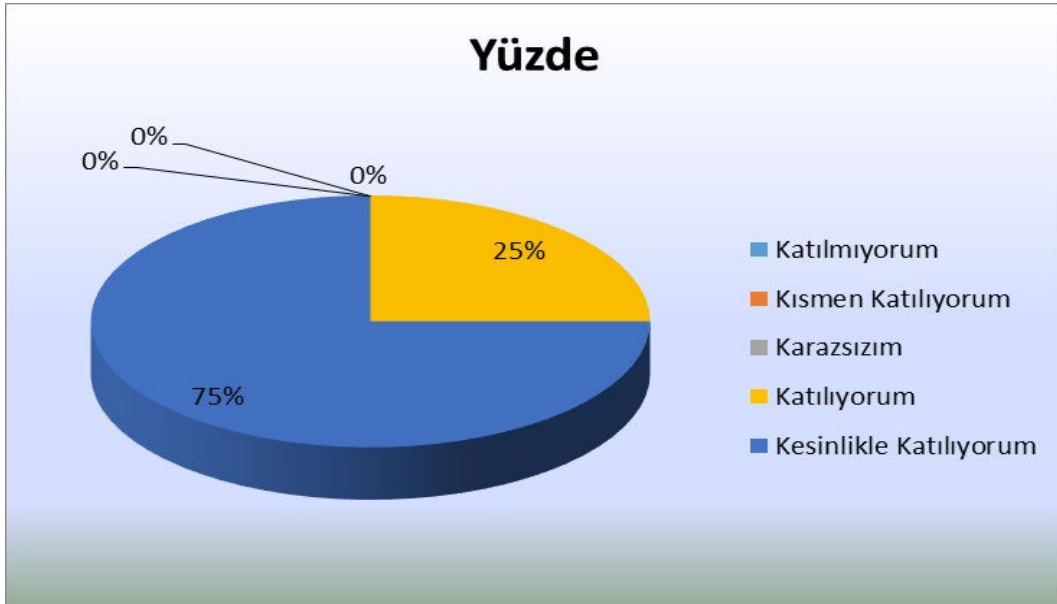
- 1-Okulumuzda alınan kararlar çalışanların katılımıyla alınır
- 2-Kurumdaki tüm duyurular çalışanlara zamanında iletilir ve her türlü ödüllendirmede adil olma, tarafsızlık ve objektiflik sağlanır
- 3-Kendimi okulun değerli bir üyesi olarak görüyorum
- 4-Çalıştığım okul bana kendimi geliştirme imkanı tanımaktadır
- 5-Okulda çalışanlara yönelik sosyal ve kültürel faaliyetler düzenlenir.
- 6-Okulda öğretmenler arasında ayrım yapılmamaktadır.
- 7-Okulumuzda yerelde ve toplum üzerinde olumlu bir etki bırakacak çalışmalar yapılmaktadır.
- 8-Yöneticilerimiz yaratıcı ve yenilikçi düşüncelerin üretilmesini teşvik etmektedir
- 9-Yöneticiler okul vizyonunu, stratejilerini, iyileştirmeye açık alanlarını çalışanlarıyla paylaşır
- 10-Okulumuzda sadece öğretmenlerin kullanımına tahsis edilmiş yerler yeterlidir.

### Olumsuz Yönlerimiz:

1-Okul teknik ve araç gereç yönünden yeterli teknik donanıma sahip değildir.



Şekil 3: Ankete katılan öğretmenlerin %50'si "okul teknik araç gereç yönünden yeterli donanıma sahiptir" sorusuna kısmen katılıyorum cevabını vermişlerdir.



Şekil 4: Ankete katılan öğretmenimizin %75'i "Kurumdaki duyurular çalışanlara zamanında iletilir" sorusuna kesinlikle katılıyorum %25'i katılıyorum cevabını vermişlerdir.

### Veli Anketi Sonuçları:

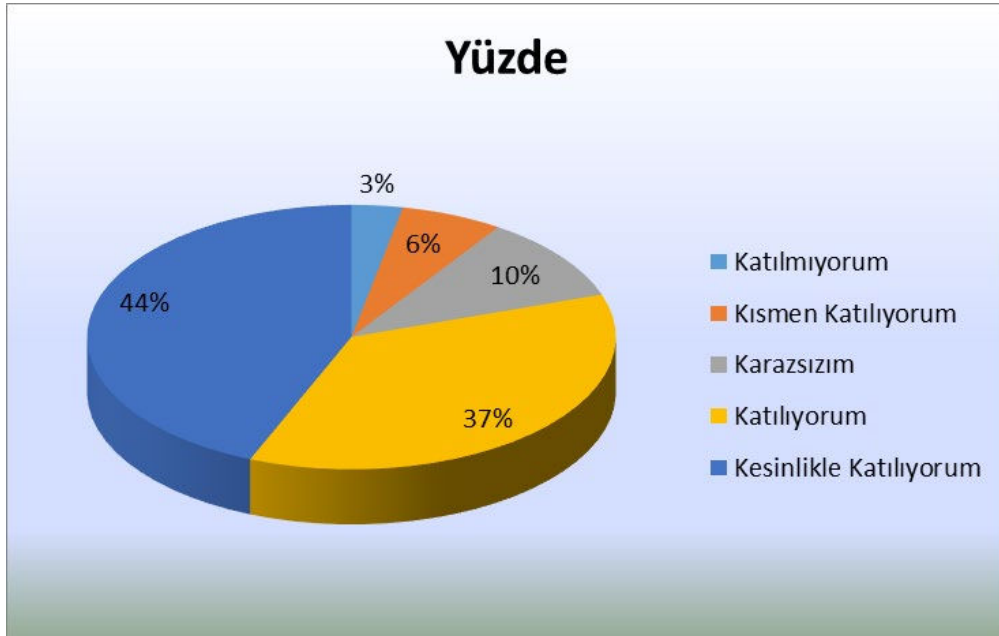
Okulumuzda öğrenim gören öğrencilerin velilerine (36 kişi) yönelik gerçekleştirilmiş olan anket çalışması sonuçları aşağıdaki gibidir.

#### Olumlu Yönlerimiz:

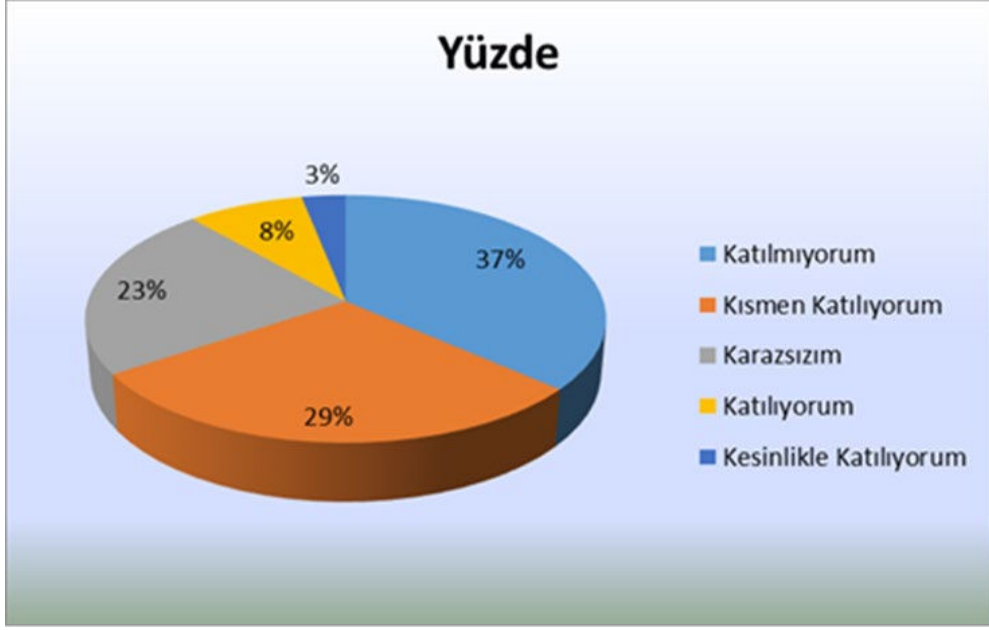
- 1-İhtiyaç duyduğumuzda idare ile rahatlıkla görüşebilmekteyiz.
- 2-Okul her zaman temiz ve bakımlıdır.
- 3-Duyuruları zamanında öğrenmekteyiz.
- 4-İstek ve dileklerimiz dikkate alınmaktadır.
- 5-Öğretmenlerimiz yeniliğe açık olarak derslerin işlenişinde çeşitli yöntem ve teknikler kullanmaktadırlar.
- 6-Çocuklarımızın okulu sevdiğini düşünüyorum.

#### Olumsuz Yönlerimiz:

- 1-Profesyonel rehberlik hizmeti alamamaktayız.
- 2-Okulumuzda yeteri kadar sanatsal ve kültürel faaliyetler düzenlenmemektedir.



Şekil 5: Ankete katılan velilerin%44'ü “okul her zaman temiz ve bakımlıdır” sorusuna kesinlikle katılıyorum cevabını vermiştir.



Şekil 6: Ankete katılan velilerin %37 “öğrencimle ilgili konularda okulda rehberlik hizmetleri alabiliyorum ”sorusuna kesinlikle katılmıyorum, %29’u kısmen katılıyorum cevabını vermiştir.

## 2.7.Kuruluş İçi Analiz

Müdürlüğümüzde kurum kültürünün oluşturulması için iş ve işlemlerde birim içi ve birimler arası koordinasyon sağlanmaktadır. Birimlerde görevlendirilen personel, katıldığı hizmet içi eğitimlere, ilgi ve yeteneklerine göre belirlenmektedir. Müdürlüğümüzde görevli şube müdürleri, birim şefleri ve birim personeli arasında hiyerarşik bir sistem olmakla birlikte gerek yöneticiler gerekse personel arasında yatay iletişim mevcuttur. Her çalışanın fikirlerini rahatlıkla ifade edebileceği şekilde koordinasyon mekanizması oluşturulmuştur. Yönetici ve personelimizin mesleki yetkinliklerinin geliştirilmesi için hizmet içi eğitim faaliyetlerine katılımları teşvik edilmektedir. Stratejik Yönetim Sürecinde karar alma mekanizması işletilirken iç ve dış paydaşların görüşleri dikkate alınmaktadır. Müdürlüğümüz çalışmalarına etki düzeyleri ve önemleri değerlendirilerek beklenti ve öneriler, karar alma mekanizmasına dâhil edilmektedir. Çalışmalar kurgulanırken dönemsel, çevresel, sosyolojik ve benzeri değişkenler dikkate alınmakta, sorunların çözümü ve ihtiyaçların giderilmesi amacıyla yapılan çalışmalarda bu değişkenler değerlendirilmektedir.

Stratejik plan hazırlanması çalışmaları kapsamında yapılan tüm faaliyetler İlçe Milli Eğitim Müdürlüğümüzün bilgileri ve tensipleri dâhilinde yürütülmektedir. Ancak stratejik planlama ve izleme-değerlendirme çalışmaları başta olmak üzere "Stratejik Yönetim Süreci" ile ilgili iş ve işlemleri koordine edecek nitelikte personelin yeterli sayıda bulunmaması, bu alanda çalışan personelin yerinin değiştirilmesi ve konudaki ihtiyacın giderilmesi zorunluluğunu ortaya koymaktadır.

2024-2028 Stratejik Plan hazırlık çalışmaları kapsamında analiz çalışmalarında elde edilen bulgu, sonuç, öneri ve değerlendirmeler aşağıda sunulmuştur.

### **Çalışma sonuçlarına göre geliştirmeye açık alanlar öncelik sırasına göre aşağıda sıralanmıştır;**

- 1- Halk Eğitim Merkezleri ile iş birliği artırma
- 2- Mesleki ve teknik eğitimde istihdamı artırma
- 3- Okul binası, bahçe, spor salonu vb. imkânlarının çoğaltılması
- 4- Kurumumuzun çevre düzenlemesini güzelleştirmek
- 5- Kurumumuz sosyal imkânlarını artırmak

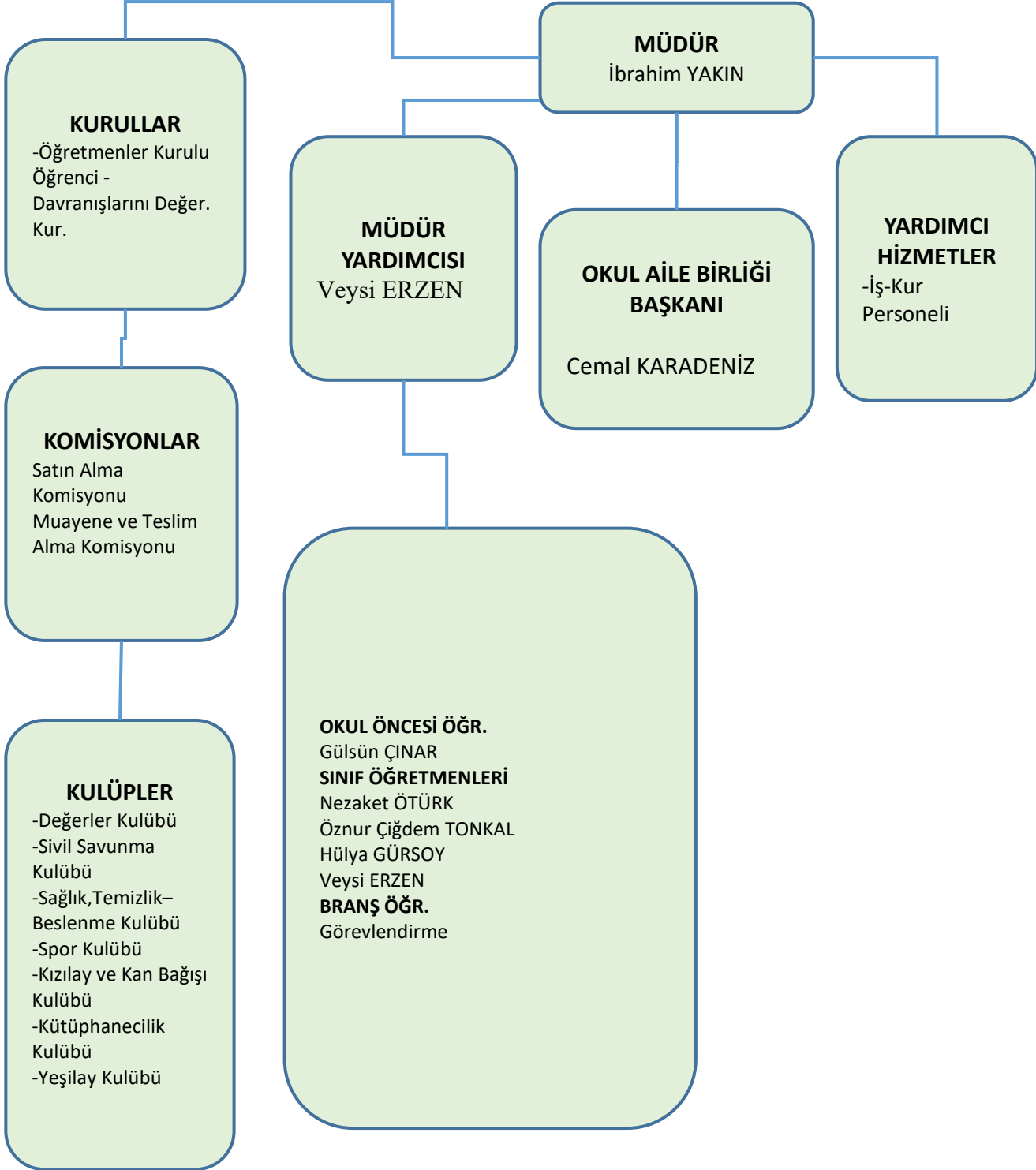
### **Gerçekleştirilen analizlere göre kurumun güçlü olduğu alanlar öncelik sırasına göre:**

- 1- Kurumumuz erişebiliridir
- 2- Kurumumuz çözüm odaklıdır.
- 3- Kurumumuz insan haklarına önem verir.
- 4- Kurumumuz bireysel farklılıklara saygı gösterir.
- 5- Kurumumuzun çalışmaları hizmet odaklıdır.
- 6- Kurumumuz etik değerlere sahiptir.
- 7- Kurumumuz teknolojik imkânlar sunar.
- 8- Kurumumuz güvenlidir.
- 9- Kurumumuz yenilikçidir.
- 10- Kurumumuz şeffaftır.
- 11- Kurumumuz adildir.
- 12- Kurumumuz temizlik faaliyetlerine önem verir.

## 2.7.1.Teşkilat Yapısı

### Örgütsel Yapı

Tablo 4. Örgütsel yapı



**Okul/Kurumlarda Oluřturulan Birimler:**

Görevler	Görevle ilgili bölüm, birim, kurul/komisyon adı	Görevle ilgili işbirliđi (paydařlar)	Hedef kitle
Okullardaki eğitim öđretim faaliyetleri ile ilgili kararlar alınmasında söz sahibidir.	Öđretmenler Kurulu	Okul Aile Birliđi	Öđretmen-Öđrenci-Veli
Okulun genel olarak ekonomik ihtiyaçların sađlamak, okul veli işbirliđini geliřtirmek.	Okul Aile Birliđi	Veliler STK	Veliler Öđrenciler Öđretmenler
Okulun Stratejik planını hazırlamak ve belirlenen hedeflere ulařılması için gereken çalıřmaları yapmak.	OGYE	Okul Aile Birliđi Öđretmenler Kurulu Muhtar STK	Veliler Öđrenci Öđretmen
Okuldaki öđrencilerde görölen olumsuz davranıřları giderici çalıřmalar yapmak.	Öđrenci davranıřlarını deđerlendirme üst kurulu	Öđretmenler Veli	Öđrenciler
Okula alınacak herhangi malzemenin teminini sađlamak	Satın Alma Komisyonu	Okul Aile Birliđi	Veli Öđretmen Öđrenci
Okuldaki rehberlik çalıřmalarını yürötmek ve bu konuda öđretmenleri ve velileri bilgilendirici çalıřmalar yapmak.	Psikolojik danıřma ve rehberlik hizmetleri yürötmek komisyonu	Öđretmen Veli Öđrenci	Öđrenci Veli

## 2.7.2.İnsan Kaynakları

Tablo5.ÇalışanlarınGörevDağılımı

ÇalışanınÜnvanı	Görevleri
Okul/KurumMüdürü	Öğretmenleri, personeli, öğrencileri ve velileri yönetir ve okulun günlük işleyişini denetler.Eğitim programlarını, öğretim metotlarınıve okul hedeflerini belirler ve bu hedeflerin gerçekleştirilmesi için çalışır
MüdürBaşYardımcısı	-
MüdürYardımcısı	Okulun her türlü eğitim-öğretim, yönetim, öğrenci, personel, tahakkuk, yazışma, sosyal etkinlikler, güvenlik, beslenme, bakım, nöbet, koruma, temizlik, düzen ve halkla ilişkiler gibi işleri ile ilgili olarak okul müdürü tarafından verilen görevleri yapar.
AtölyeveBölümŞefleri	-
Öğretmenler	Öğrencilere ders anlatmak, sınavlar ve ödevler hazırlamak, öğrencilerin performansını takip etmek ve raporlamak, öğrencilerin gelişimlerini izlemek, velilerle iletişim kurmak, okul yönetimi ile işbirliği yapmak, öğrencilere etik değerleri öğretmek.
YönetimİşleriBüroMemuru	-
YardımcıHizmetlerPersoneli	-

Tablo6.İdariPersonelinHizmetSüresineİlişkinBilgiler

HizmetSüreleri	2024 Yılıİtibarıyla	
	KişiSayısı	%
1-4Yıl	-	-
5-6Yıl	-	-
7-10Yıl	-	-
10.....Üzeri	1	%100

Tablo7.Okul/KurumdaOluşanYöneticiSirkülasyonuOranı

	YılıçerisindeOkul/KurumdanAyrılan Yönetici Sayısı			YılıçerisindeOkul/KurumdaGöreve Başlayan Yönetici Sayısı		
	2022	2023	2024	2022	2023	2024
TOPLAM	0	1	0	0	1	0

Tablo8.İdariPersonelinKatıldığıHizmetİçiProgramları

AdiveSoyadı	Görevi	KatıldığıÇalışmanınSayısı
İbrahim YAKIN	Müdür	20
Veysi ERZEN	Müdür Yardımcısı	13



**Tablo9.ÖğretmenlerinHizmetSüreleri(Yılıtibarıyla2024)**

Hizmet Süreleri	Kadın	Erkek	Toplam
1-3 Yıl	0	0	0
4-6 Yıl	0	0	0
7-10 Yıl	1	1	2
11-15 Yıl	0	0	0
16-20	3	0	3
20 ve üzeri			

**Tablo10.KurumdaGerçekleşenÖğretmenSirkülasyonununOranı**

	YılıçerisindeKurumdanAyrılanÖğretmen Sayısı			YılıçerisindeKurumdaGöreveBaşlayan ÖğretmenSayısı		
	2022	2023	2024	2022	2023	2024
TOPLAM	0	1	0	0	1	0

**Tablo11.KurumdakiMevcutHizmetli/MemurSayısı**

	Görevi	Erkek	Kadın	Eğitim Durumu	Hizmet Yılı	Toplam
1	Memur	-0	-	-	-	-0
2	Hizmetli	-0	-	-	-	-0
3	.....					
4	.....					
5						
6						

**Tablo 12.ÇalışanlarınGörevDağılımı**

ÇalışanınÜnvanı	Görevleri
Okul/Kurum Müdürü	Öğretmenleri, personeli, öğrencileri ve velileri yönetir ve okulun günlük işleyişini denetler. Eğitim programlarını, öğretim metotlarını ve okul hedeflerini belirler ve bu hedeflerin gerçekleştirilmesi için çalışır
MüdürBaş Yardımcısı	-
MüdürYardımcısı	Okulun her türlü eğitim-öğretim, yönetim, öğrenci, personel, tahakkuk, yazışma, sosyal etkinlikler, güvenlik, beslenme, bakım, nöbet, koruma, temizlik, düzen ve halkla ilişkiler gibi işleri ile ilgili olarak okul müdürü tarafından verilen görevleri yapar.
AtölyeveBölüm Şefleri	-
Öğretmenler	Öğrencilere ders anlatmak, sınavlar ve ödevler hazırlamak, öğrencilerin performansını takip etmek ve raporlamak, öğrencilerin gelişimlerini izlemek, velilerle iletişim kurmak, okul yönetimi ile işbirliği yapmak, öğrencilere etik değerleri öğretmek.
Yönetimİşleri ve Büro Memuru	-
YardımcıHizmetler Personeli	-

**Tablo 13.Okul/kurumRehberlikHizmetleri**

MevcutKapasite				MevcutKapasiteKullanımıvePerformans					
PsikolojikDanışmanNormSayısı	GörevYapanPsikolojikDanışman Sayısı	İhtiyaçDuyulanPsikolojik Danışman Sayısı	GörüşmeOdasıSayısı	DanışmanlıkHizmeti Alan			RehberlikHizmetleriİleİlgili DüzenlenenEğitim/Paylaşım Toplantısı vb. Faaliyet Sayısı		
				ÖğrenciSayısı	ÖğretmenSayısı	VeliSayısı	ÖğretmenlereYönelik	ÖğrencilereYönelik	VelilereYönelik
0	0	1	0	0	0	0	2	2	2

### 2.7.3.Teknolojik Düzey

Okul/kurumun teknolojik altyapısı ve teknolojiyi kullanabilme düzeyi belirlenir. Okul/kurumlarda derslerde ve ders dışı etkinliklerde kullanılmakta olan araç gereçlerin sayısı ve ihtiyaç durumu belirlenmelidir. Bu aşamada okul/kurumda hangi işlemlerin elektronik ortamda yapıldığı, gelecekte hangi iş ve işlemlerin elektronik ortamda yapılmasının düşünüldüğü de belirtilmelidir.

**Tablo 14. Teknolojik Araç-Gereç Durumu**

Araç-Gereçler	2022	2023
Bilgisayar	4	4
Yazıcı	2	2
Tarayıcı	2	2
Tepegöz	0	0
Projeksiyon	0	0
İnternet bağlantısı	1	1
Akıllı Tahta	0	4
Fen Laboratuvarı	0	0
Bilgisayar Lab.	0	0
Fax	0	0
Video	0	0
DVD Player	0	0
Fotokopi makinası	1	1
Kamera	8	8
Okul/kurumun İnternet sitesi		
Personel/e-mail adresi oranı	%100	%100

**Tablo 15. Fiziki Mekân Durumu**

Fiziki Mekân	Var	Yok	Adedi	İhtiyaç	Açıklama
Öğretmen Çalışma Odası		X		1	
Ekipman Odası		X		0	
Kütüphane	X		1	0	
Rehberlik Servisi		X		1	
Resim Odası		X		0	
Müzik Odası		X		0	
Çok Amaçlı Salon		X		0	
Spor Salonu		X		0	

## 2.7.4.Mali Kaynaklar

**Tablo 16.Kaynak Tablosu**

Kaynaklar	2024	2025	2026	2027	2028
Genel Bütçe	10.000	15.000	20000	30.000	40.000
Okul Aile Birliđi	2.000	2.500	3.500	4.500	6.000
Özel İdare	-	-	-	-	-
Kira Gelirleri	-	-	-	-	-
Döner Sermaye	-	-	-	-	-
Dış Kaynak/Projeler	-	-	-	-	-
Diđer	-	-	-	-	-
TOPLAM	12.000	17.500	23.500	34.500	46.000

**Tablo 17.Harcama Kalemler**

Harcama Kalemi	Çeşitleri
Personel	Kalorifer ateşçisi ihtiyacı olabilir.
Onarım	Bina (lavabo, tesisat, kalorifer vb.) onarımı, Fotokopi makinesi, bilgisayar, güvenlik kamera sistemi ve diđer araç gereç onarımı.
Sosyal-sportif faaliyetler	
Temizlik	Temizlik malzemeleri
Kirtasiye	Kağıt, Toner, büro malzemeleri vb.

**Tablo18.Gelir-GiderTablosu**

YILLAR	2021		2022		2023	
HARCAMAKALEMLERİ	GELİR	GİDER	GELİR	GİDER	GELİR	GİDER
Temizlik	6.800	3.000	4.675	1.200	12.730	2.200
KüçükOnarım		3.800		875		8.630
BilgisayarHarcamaları		0		1.100		0
BüroMakinalarıHarcamaları		0		0		0
Telefon		0		0		0
SosyalFaaliyetler		0		0		0
Kırtasiye		0		1.500		1.900
GENEL		6.800		4.675		12.730

### 2.7.5.İstatistiki Veriler

ÖĞRETMEN	ÖĞRENCİ			OKUL
Toplam öğretmen sayısı	Öğrenci sayısı		Toplam öğrenci sayısı	Öğretmen başına düşen öğrenci sayısı
	Kız	Erkek		
5	23	37	60	12

Öğrenci Sayısına İlişkin Bilgiler										
	2023-2024		2024-2025		2025-2026		2026-2027		2027-2028	
	E	K	E	K	E	K	E	K	E	K
Öğrenci Sayısı	23	37								
Toplam	204									

Yıllara Göre Ortalama Sınıf Mevcutları			Yıllara Göre Öğretmen Başına Düşen Öğrenci Sayısı		
2022	2023	2024	2022	2023	2024
11	10	12	12	10	12

Öğrenci Sayısı Eylül 2023					
	2023-2024	2024-2025	2025-2026	Çağ Nüfusu	Okullaşma Oranı
<b>Okul Öncesi (3-4-5 Yaş)</b>	14			14	%100
<b>İlkokul</b>	46			46	%100

Sınıf Tekrarı Yapan Öğrenci Sayısı		
Öğretim Yılı	Toplam Öğrenci Sayısı	Sınıf Tekrarı Yapan Öğrenci Sayısı
2020-2021	60	1
2021-2022	58	1
2022-2023	60	0

Devamsızlık Nedeni İle Sınıf Tekrarı Yapan Öğrenci Sayısı		
Öğretim Yılı	Toplam Öğrenci Sayısı	Devamsızlıktan Dolayı Sınıf Tekrarı Yapan Öğrenci Sayısı
2020-2021	60	0
2021-2022	58	0
2022-2023	60	0

### Yerleşim Alanı ve Derslikler

YERLEŞİM		
Toplam Alan ( m <sup>2</sup> )	Bina Alanı ( m <sup>2</sup> )	Bahçe alanı ( m <sup>2</sup> )
<b>4500</b>	<b>600</b>	<b>3900</b>

Sosyal Alanlar		
<i>Tesisin adı</i>	<i>Kapasitesi (Kişi Sayısı)</i>	<i>Alanı</i>
Kantin	-	-
Yemekhane	30	50
Toplantı Salonu		
Konferans Salonu	0	0
Seminer Salonu	-	-

Spor Tesisleri		
Tesisin adı	Kapasitesi (Kişi Sayısı)	Alanı(m2)
Basketbol Alanı	VAR	120
Futbol Sahası	VAR	360
Kapalı Spor Salonu	YOK	-

<b>Derslik Durumu</b>				<b>Ekim 2023</b>
	Derslik Sayısı	Derslik Başına Öğrenci	Olması Gereken Derslik	İhtiyaç Duyulan Derslik
Okul Öncesi (3-4-5 Yaş)	1	14	1	0
İlkokul	4	12	4	0 (30 Öğrenciye Göre)
Toplam	5	60	5	0

<b>KİTAP OKUMA SAYILARI</b>		<b>Ekim 2023</b>
Sınıf Kitaplıkları Dahil Okuldaki Toplam Kitap Sayısı	Öğrenci Sayısı	Öğrenci Başına Kitap Sayısı
<b>725</b>	<b>204</b>	<b>3</b>

<b>ENGELLİLERE YÖNELİK ÇALIŞMALAR</b>			<b>Ekim 2023</b>
Engelli Asansörü	Engelli Rampası	Engelli Tuvaleti	
<b>YOK</b>	<b>VAR</b>	<b>VAR</b>	



## 2.8.Çevre Analizi (PESTLE)

### a) Okulun Çevre Yapısı

Okulumuzun çevre yapısı incelendiğinde, kırsal bir mahallede konumlanan okulumuza en uzağı 6 km uzaklıktaki 6 yerleşim merkezinden öğrenciler taşınmaktadır. Taşınan yerleşim yerlerinde yaşayan insanlar sosyal, ekonomik ve kültürel yönden birbirleri ile benzer yapıdadır. . Bu durumda okulumuz öğrencilerinin sosyal ekonomik ve kültürel yapı bakımından farklılık gösteren bir aile yapısı ortaya çıkmamaktadır.

### b)Teknolojik Gelişmelere Ayak Uydurma

Okulumuz; Okul yönetimi başta olmak üzere öğretmenler ve veliler işbirliği içerisinde teknolojik gelişmelere uyum sağlamak ve teknolojiden yararlanarak görsel materyallerin eğitime olan katkısı düşünülerek sınıfların; bilgisayar, projeksiyon ve yazıcılarla donatılmasını sağlamışlardır. 2024 yılı başından itibaren de Fatih Projesi kapsamında sınıflarımıza etkileşimli tahtalar yerleştirilmiş ve kullanılmaya başlanmıştır. Ayrıca öğretmenler odamızda geniş teknik özelliklere sahip bir fotokopi makinesi sayesinde öğretmenlerimiz öğrencilerine hazırlayacakları ders içi ve der dışı çalışma kağıtlarını sınıftan yazdır komutuyla çıktı alabilmektedirler. Okulumuzda öğrenci ve öğretmenlerin rahatlıkla kullanabilecekleri kablolu ve kablosuz internet ağı bulunmaktadır. Kırsal bir mahalle okulu olunmasına rağmen teknolojiye erişim ve kullanma oranımız çok iyi durumdadır.

### c)Çevrenin Ekonomik Yapısı

Çevrenin ekonomik yapısı incelendiğinde çok farklılıklar göstermediği gözlenmektedir. Genellikle çiftçilikle uğraşan ailelerin oluşturduğu bir çevre bulunmaktadır. Velilerin büyük çoğunluğu fındık, çeltik, soya gibi getirisi yüksek ürünler üretmekte bununla birlikte sera sebzeçiliği ve hayvancılık faaliyetleri yürütülmektedir. Çok az memur veli bulunmaktadır. Ailelerin gelir düzeyleri genel olarak ülke normlarına göre yeterli durumdadır..

## 6.2 Üst Politika Belgeleri

Özellikle;MEB 2024-2028 Stratejik Planı,İlgili Genel Müdürlüklerin Stratejik Planları, İl Millî Eğitim Müdürlüğü Stratejik Planı, İlçe Millî Eğitim Müdürlüğü Stratejik Planı, OGYEtarafından incelenmiş olup kurumumuzun stratejik planının yapılmasında bu planlardan yararlanılmıştır.

**Tablo19.PESTLE Analiz Tablosu**

Etkenler	Tespitler (Etkenler /Sorunlar )	İdareye Etkisi		Ne Yapılmalı?
		Fırsatlar	Tehditler	
<b>Politik Faktörler</b>	Üst politika belgelerinde eğitimin öncelikli bir alan olarak yer alması	Üst politika belgelerinde eğitimin öncelikli bir alan olarak yer alması		Üst politika belgeleriyle uyumlu eğitim politikaları oluşturulmasına devam edilmesi, uzun vadeli eğitim politikaları oluşturulması, müdürlüğümüz olarak bu politikaların çıktılarına göre hareket edilmesi.
	Okulöncesi eğitimin taşıma kapsamında olmaması.		Okul Öncesi Eğitim oranının artmaması	Okul Öncesi eğitimin taşıma kapsamına alınması, okul öncesi eğitim için alt yapısı uygun olan okullarda okul öncesi eğitim için sınıfların açılması
	Yöneticilerin ve toplumun eğitime olan ilgisi	Eğitime olan ilginin artması ve eğitim ile ilgili dernek ve kuruluşların eğitime olumlu bakış açısına sahip olması		Sahiplenme duygusunun yüksek olduğu tüm eğitim paydaşlarının katkılarının alınmasına devam edilmesi
	Ulusal/Uluslararası politik istikrarsızlıklar nedeniyle göç olgusunun eğitime etkisi		İlde mevcut olan öğrencilerin nitelikli eğitim alma fırsatını tehdit etmesi	Zorunlu göçmen öğrencilerin bizzat izlenmesi ve eğitimin niteliğine yönelik iyileştirici tedbirlerin alınması
<b>Ekonomik Faktörler</b>	AB Projeleri ve diğer fonlardan sağlanan imkânlar.	Öğretmen ve öğrencilerimizin mesleki gelişimlerine katkı sağlayan yurt dışı eğitim fırsatlarının olması Proje hazırlama konusunda deneyimli ve nitelikli öğretmenlerin olması		Okul ve kurumlarda görev yapan yönetici/öğretmenlerin AB projeleri ve diğer projeleri hazırlama konusunda eğitimlere tabi tutulmaya devam edilmesi
<b>Sosyokültürel</b>	Sosyo-Kültürel durumun aile yapısına etkisi	Gelenek ve görenek bakımından zengin bir tarihi geçmişe sahip olması	Merkez İlçeler ve kırsal yerleşim yeri arasındaki kültürel farklılıklar Parçalanmış aileler	Sosyal içermeli, gelenek-görenekleri yansıtmaya olanak verecek çalışmalara ağırlık verilmeli Parçalanmış ailelere ve çocuklarına yönelik rehberlik ve psikolojik danışma

				hizmetlerinin türü ve sayısı artırılmalı
	Kamuoyunun eğitim öğretimin kalitesi ile eğitim öğretimin çalışanlarının niteliğinin artmasına ilişkin beklenti ve desteği	Geniş bir paydaş kitlesinin varlığı Nitelikli işgücünün yetiştirilmesi için mesleki ve teknik eğitimin önemli olduğu algısı Kaliteli eğitim ve öğretime ilişkin talebin artması	Nüfus hareketleri ve kentleşmede yaşanan hızlı değişim Medyada eğitim ve öğretime ilişkin yoğunlukla olumsuz haberlerin ön plana çıkarılması Toplumda kitap okuma, spor yapma, sanatsal ve kültürel faaliyetlerde bulunma alışkanlığının yetersiz olması	Öğrenciler, okullar ve bölgeler arasında öğretmen ve yönetici niteliği, eğitim ortamı, donanımı ve kazanımlar açısından oluşan farklılıkların azaltılması ve uluslararası standartların yakalanması; bütün bireylere çağın gerektirdiği bilgi, beceri, yeterlik, tutum ve davranışların kazandırılması; öğrencilerin bilimsel, kültürel, sanatsal ve sportif faaliyetlere katılımının artırılması; özel yeteneklilere yönelik kurumsal yapı ve süreçlerin iyileştirilmesi, öğrenme ortamları, ders yapıları, materyalleri, tanılama ve değerlendirme araçlarının geliştirilmesi; özel eğitime ihtiyacı olan öğrencilere yönelik hizmetlerin kalitesinin artırılması
	İlimizde iç ve dış göç alan bölgelerde bölgenin kültürel yapısının çocukların okula devamına etkisi		Çocukların okula devamsızlığı konusunda velilerin tutumu	Ailelerin bu hususta bilgilendirilmesi Okula devamlılığın veliler ve öğrenciler için daha cazip hâle getirilmesi
	Kitlesel göç hareketleri ile gelen nüfusun topluma uyumunu sağlamada ortaya çıkan sorunlar	Kitlesel göç ile gelen bireylerin topluma uyumu için oluşturulan politika ve programlar	Göç ile gelen örgün eğitim çağındaki nüfusun dil problemi, yetişkinlerin topluma uyumu ve mesleki yeterliliklerinin eksikliği	İlimizde geçici koruma altında bulunan yabancıların çocuklarının eğitim ve öğretime erişim imkânlarının artırılması.
<b>Teknolojik</b>	Dünya ve ülkemizdeki teknolojik gelişmeler ve teknolojiye yapılan yatırımlar	Bilişim teknolojilerinin gelişmesi, dijitalleşme ve endüstri 4.0 gibi olayların getirdiği yenilikler Gelişen teknolojilerin eğitimde kullanılabilirliğinin artması Okul ve kurumlarda teknolojik altyapısının Bakanlığımızca desteklenmesi	Hızlı ve değişken teknolojik gelişmelere zamanında ayak uydurulmanın zorluğu, öğretmenler ile öğrencilerin teknolojik cihazları kullanma becerisinin istenilen düzeyde olmaması, öğretmen ve öğrencilerin okul dışında teknolojik araçlara erişiminin yetersizliği İnternet ortamında oluşan	Eğitim ve öğretimde teknolojinin etkin kullanımının artırılması; dijital içerik ve becerilerin gelişmesi için ekosistem kurulması Dijital becerilerin gelişmesi için içerik geliştirilmesi Öğretmen eğitiminin yapılması gibi konularda bakanlığımız ile eş güdümlü çalışılması.

			bilgi kirliliği Bilgi iletişim araçları ve İnternet'in bilinçsiz kullanımına karşın yeterli önlemler alınamaması.	
	Uzaktan eğitim teknolojisinin gelişimi	Eğitim ve öğretim sunumunda fiziki mekândan bağımsız olabilme Maliyet avantajının oluşması Dezavantajlı öğrencilere erişim imkânı Zaman tasarrufunun sağlanması	Öğrencilerin dijital bağımlılık halinde olma tehlikesi Öğretmenlerin teknolojik temelli eğitim araçlarının kullanımı için yeterince hazır olamaması Öğrencinin aktif öğrenme yerine pasif öğrenme durumunda kalması	Uzaktan eğitim merkezlerinin fiziki kaynaklarının güncellenmesi Teknolojik gelişmelere yönelik Ar-Ge faaliyetlerinin desteklenmesi Uzaktan eğitime ilişkin teşviklerin sağlanması Karar vericilerin bilgilendirilmesi
<b>Yasal</b>	5018 sayılı KMYKK kapsamında Program bütçe sistemine geçilmesi	Programların belirli politika, amaç ve hedeflerle ilişkilendirilerek kaynakların etkili, ekonomik ve verimli kullanılması	Kanun ile mevcut alışagelmış faaliyetler arasındaki uyumsuzluklar Program bütçenin uygulanmasına yönelik kurumsal kültür düzeyi	Program bütçe hakkında idarenin mali birimlerinde çalışanlara yönelik eğitim programlarının yürütülmesi
	Mevzuatta Meydana gelen değişiklikler	İhtiyaca yönelik mevzuatların güncellenmesi	Uzun vadeli plan ve programların yapılamaması Kurum yönetici ve personellerinin mevzuat bilgilerini güncel tutmaması	Yapılacak plan ve programların mevzuat güncellemelerine açık olması Kurum yönetici ve personellere yönelik yaşanan mevzuat değişiklikleri ile ilgili eğitimlerin verilmesi
	Bürokratik iş ve işlemler	Yönetici ve personeli yasal olarak güvence altına alınması	Ani gelişen ve çözülmesi aciliyet gerektiren iş ve işlemlerin gecikmesi	Bürokratik iş ve işlemlerin sadeleştirilmesi
<b>Çevresel</b>	Sürdürülebilir çevre politikalarının uygulanıyor olması, toplumun ve yerel yönetimlerinin farkındalığı	Çevre duyarlılığı olan kurumların Müdürlüğümüz ile iş birliği yapması, uygulanan müfredatta çevreye yönelik tema ve kazanımların bulunması		Ekolojik dengeyi korumaya yönelik çalışmalara ve eğitimlere toplum, yerel yönetim, STK'ların vb. desteğinin alınarak devam edilmesi
	Depremlerin toplumun depreme karşı duyarlılığının artırılması	Depremin olası etkilerinin azaltılması ve farkındalığın oluşturulması	İlimizin birinci deprem bölgesine yakın olması Deprem hakkında toplumda verilmesi gereken eğitim ve farkındalık faaliyetlerinin dağınıklığı	Öğrenci ve velilere belli aralıklarla bilgilendirme eğitimlerinin düzenlenmesi Depremle ilgili projelere ağırlık verilmesi

	Tarım ve Hayvancılık Faaliyetleri	Terme İlçesinin tarım arazilerinin genişliğinden dolayı tarım ve hayvancılığa elverişli olması	Tarım arazilerinin maddi kaygı ile inşaat sektörüne aktarılması Tarımla uğraşan mevsimlik çalışanların okula devam sorunu	Tarım ve hayvancılık alanında eğitimler verilerek yatırımcı sayısı artırılmalı. Tarım işiyle uğraşan ebeveynlerin çocuklarının belirli dönemde taşıma kapsamına alınması

## 2.9.GZFT Analizi

Tablo20.GZFTListesi

GÜÇLÜ YÖNLERİ.2.9.1	ZAYIF YÖNLERİ.2.9.1
<ol style="list-style-type: none"><li>1. Şehir gürültüsünden uzak bir yerleşkeye sahip olması.</li><li>2. Öğrencileriyle ilgilenen bir eğitim kadrosuna sahip olması.</li><li>3. Demokratik tavır sergileyen yönetim anlayışına sahip olması.</li><li>4. Eğitime uygun bir okul binasına sahip olması.</li><li>5. Okul bütçesinin güçlenmesi.</li><li>6. Okulun hijyen seviyesinin yüksek olması.</li><li>7. Özel eğitim ve destek sınıflarımızdaki hizmet seviyelerinin artması.</li><li>8. Öğrenci Sayılarının azlığı</li><li>9. Okulumuzda yaygın eğitim faaliyetlerinin artması ve okulun bu konuda tercih edilmesi.</li><li>10. Yerel projelere yönelik çalışmaların artması.</li></ol>	<ol style="list-style-type: none"><li>1. Taşıma merkezi olunmasından doğan eksiklikler(Kurs egzersiz vb. açılmıyor olması)</li><li>2. Sosyal ve sanatsal faaliyetlerin yeterince gerçekleştirilemiyor olması</li><li>3. Sportif faaliyetlerin yeteri düzeyde olmaması</li><li>4. Teknoloji ve Tasarım atölyesinin bulunmaması</li><li>5. Öğrenciler için oyun alanlarının az olması.</li><li>6. Az şube sayısından dolayı rekabet ortamının olmayışı</li><li>7. Kişisel, eğitsel ve mesleki rehberlik hizmetlerinin yetersiz olması</li><li>8. Okulumuzda Rehber Öğretmen normunun olmaması</li></ol>
FIRSATLAR.2.9.2.	TEHDİTLER.2.9.2
<ol style="list-style-type: none"><li>1. Merkezi yönetim bütçesinden eğitime ayrılan payın artış eğiliminde olması</li><li>2. Şehrin sosyo-ekonomik yapısı ve kültürel seviyesinin çevre illere göre daha iyi olması</li><li>3. Devletin özel eğitime muhtaç öğrencilere sunduğu destek</li><li>4. İlimizin zengin bir tarihi ve kültürel mirasa sahip olması</li><li>5. Hayat boyu öğrenmeyi destekleyen devlet politikalarının varlığı</li><li>6. İlimizde üniversitenin bulunması</li><li>7. Eğitimde teknoloji kullanımının artırılmasına yönelik büyük ölçekli (EBA vb.) projelerin yürütülmesi</li></ol>	<ol style="list-style-type: none"><li>1. Çok geniş bir kayıt alanına sahip olunması,</li><li>2. Bu kayıt alanları arasındaki velilerin sosyal, ve eğitim düzeylerinin düşük olması</li><li>3. Kırsal kesimde yer almanın yarattığı sorunlar</li><li>4. Medyada eğitim ve öğretime ilişkin çoğunlukla olumsuz haberlerin ön plana çıkarılması</li><li>5. Mevzuatın açık, anlaşılır ve ihtiyaca uygun hazırlanmaması nedeniyle güncelleme ihtiyacının sıklıkla ortaya çıkması</li><li>6. Öğretmenlerin bazı bölgelerde daha uzun süreli çalışmasını sağlayacak teşvik edici mekanizmaların geliştirilmemiş olması</li><li>7. Bireylerde oluşan teknoloji bağımlılığı ve medyanın olumsuz etkileri</li></ol>

## 2.10.Tespit ve İhtiyaçların Belirlenmesi

Tablo21.TespitveİhtiyaçlarıBelirlenmesi

DurumAnaliziAşamaları	Tespitler	İhtiyaçlar
UygulanmaktaOlanStratejik Planın Değerlendirilmesi	İzleme ve değerlendirme çalışmalarındaeksiklikler saptanmıştır.	İzlemevedeğerlendirmeiçin etkin bir sistem kurulması
PaydaşAnalizi	1-Profesyonel rehberlik hizmeti alamamaktayız. 2-Okulumuzda yeteri kadar sanatsal ve kültürel faaliyetler düzenlenmemektedir.	1-Rehber öğretmen normunun bulunmaması bu eksikliğin nedeni olarak görülmekte. Norm oluşturacak şartlar sağlanamamaktadır. Ancak gerekli durumlarda rehber öğretmen görevlendirmeleri talep edilebilir. 2-Taşıma Merkezi okul durumunda olunmasından dolayı okul dışı sosyal ve sportif faaliyetlerde bulunulamamasına neden olmakta bahsi geçen ders dışı zamanların oluşturulması gerekmektedir.
Okulİçİ Analiz	Öğrencilerinakıllı telefon, tablet vb. teknolojik aletlere fazla zaman ayırmaları akademik başarının düşmesine neden olmakta.	Veli ve öğrencilere yönelik teknoloji bağımlılığı eğitimleri verilmelidir.

## 3 .GELECEĞE BAKIŞ

Geleceğebakışbölümündemisyon,vizyonvetemeldeğerler;amaçlar,hedefler,performans göstergelervestratejiler yer almaktadır.

### MİSYON, VİZYON VE TEMEL DEĞERLER

Milli manevi değerlerine sahip çıkan saygılı, duyarlı, dinleyen, izleyen, araştıran ve yorumlayan çağın teknolojik gelişimine ayak uyduran başarılı öğrenciler yetiştirmek.

#### 3.1.Misyonumuz.

Öğrencilerimizin açık fikirli, gelişim ve değişimi önceleyen, etik kurallar çerçevesinde topluma örnek ve insanlığa yararlı olan, liderlik vasıflarına sahip ve gerektiğinde risk almayı bilen bireyler olmalarını sağlamaktır

#### 3.2.Vizyonumuz.

Her alanda, öncü, yenilikçi, nitelikli bireyler yetiştirmek için 21. Yüzyıl becerileriyle donatılmış Türkiye Yüz Yılı hedeflerini baz alan kaliteli eğitim ortamları tasarlamak.

#### 3.3.Temel Değerlerimiz.

1. Fırsat eşitliği
2. Kültürel ve sanatsal duyarlılık
3. İnsan, toplum, bilim ve çevre duyarlılığı
4. milli manevi, ahlak değerlerine bağlılık
5. Hukuk ve adalet
6. Katılımcılık ve istişare kültürü
7. Tarafsızlık, hesap verebilirlik ve şeffaflık
8. Sorumluluk
9. Vatanseverlik
10. Liyakat





## 4.AMAÇ, HEDEF VE PERFORMANS GÖSTERGESİ İLE STRATEJİLERİN BELİRLENMESİ

### AMAÇ, HEDEF, GÖSTERGE VE STRATEJİLER

5018 sayılı Kamu Malî Yönetimi ve Kontrol Kanunu kapsamında 2021 yılında performans esaslı bütçe sisteminden program bazlı performans bütçe sistemine geçildiğinde, kamu idarelerinin stratejik planlarında belirlediği hedeflere ne ölçüde ulaştığını izleyebilmek ve ortaya çıkan sonuçları değerlendirebilmek her zamankinden daha anlamlı bir hâle gelmiştir. Çünkü performans esaslı bütçe dönemlerinde kamu idarelerinin ortaya koyduğu amaç ve hedeflerle analitik bütçe uygulamaları arasında tam anlamıyla bir ilişki kurulamadığı, karar alma süreçlerinin sağlıklı yürütülemediği gözlemlenmiştir. Bu nedenle, bütçe ile tahsis edilen kamu kaynaklarıyla idarelerin yürüttüğü faaliyetlerde etkinliğin ve verimliliğin sağlanabilmesine yönelik program bütçe anlayışına geçilmesi söz konusu olmuştur. Bu anlayışla, Bakanlığımız 4 tematik yapı doğrultusunda amaç ve hedeflerini belirlemiştir.

Bu kapsamda Okulumuz Stratejik Planında toplamda 3Amaç, 6hedef, 14performans göstergesi ve 23 strateji bulunmaktadır.

Tablo 22: Amaç, Hedef, Gösterge ve Stratejilere İlişkin Kartlar

<b>TEMA</b>	Eğitim ve Öğretime Erişim					
<b>Okul/Kurum Türü:</b>	İlkokul					
<b>4.1.AMAÇ-1</b>	Eğitime erişim ve fırsat eşitliği çerçevesinde kayıt bölgesinde yer alan öğrencilerin etkin bir şekilde eğitim-öğretim sürecine dâhil olmaları ve devamları sağlanacaktır.					
<b>4.2.HEDEF-1.1.</b>	Kayıt bölgesinde yer alan öğrencilerin okula devam oranlarının artırılması sağlanacaktır.					
<b>4.3.Performans Göstergeleri</b>	<b>Plan Dönemi Başlangıç Değeri</b>	<b>2024</b>	<b>2025</b>	<b>2026</b>	<b>2027</b>	<b>2028</b>
20 gün ve üzeri özürsüz devamsızlık yapan öğrenci oranı (%)	0	0	0	0	0	0
<b>4.4.Stratejiler</b>	S-1.1.1.Devamsızlık nedenleri tespit edilerek okul-aile-öğrenci işbirliği ile devamsızlık sorunlarını azaltmaya yönelik görüşmeler yapılacaktır. Okul rehberlik servisi aracılığı ile sürekli devamsızlık yapan öğrencilerle görüşülerek okul tarafından çözülebilecek sorunların giderilmesi sağlanacaktır.					
<b>Sorumlu Birim</b>	Stratejik Plan Ekibi					

<b>TEMA</b>	Eđitim ve Öğretime Erişim					
<b>Okul/Kurum Türü:</b>	İlkokul					
<b>4.1.AMAÇ-1</b>	Eđitime erişim ve fırsat eşitliđi çerçevesinde kayıt bölgesinde yer alan öğrencilerin etkin bir şekilde eğitim-öđretim sürecine dâhil olmaları ve devamları sağlanacaktır.					
<b>4.2.HEDEF-1.2.</b>	Öğrencilerin okula uyum sorunları giderilecektir.					
<b>4.3.Performans Göstergeleri</b>	<b>Plan Dönemi Başlangıç Deđeri</b>	<b>2024</b>	<b>2025</b>	<b>2026</b>	<b>2027</b>	<b>2028</b>
PG 1.2.1. Okula yeni başlayan öğrencilerden oryantasyon programına dahil olanların oranı (%)	80	82	85	90	95	95
PG Destek eğitim odasından yararlanan öğrenci sayısı.	2	2	2	3	3	3
PG. Uyum problemi yaşayan öğrencilerle gerçekleştirilen görüşme sayısı	1	2	4	4	6	6
PG. Uyum problemi yaşayan öğrencilerin velileri ile gerçekleştirilen görüşme sayısı	1	2	4	4	6	6
<b>4.4.Stratejiler</b>	<p>S. 1.2.1. Okula yeni başlayan öğrencilerin oryantasyon haftası etkinliklerine dahil olmaları amacıyla okul tanıtımları, veli bilgilendirmeleri yapılacak.</p> <p>S-1.2.2. Özel eğitime ihtiyacı olan öğrenciler için destek eğitim hizmeti sunulacaktır.</p> <p>S. Özel gereksinimli, uyum problem yaşayan, dezavantajlı öğrencilerle düzenli olarak birebir görüşmeler gerçekleştirilecektir.</p> <p>S. Özel gereksinimli, uyum problem yaşayan, dezavantajlı öğrenci velileri başta olmak üzere gerekli görüldükçe velilerle birebir görüşmeler yapılarak öğrencilerin çok yönlü desteklenmesi sağlanacaktır.</p>					
<b>Sorumlu Birim</b>	Stratejik Plan Ekibi					

<b>TEMA</b>	Eđitim ve Öğretimde Kalite					
<b>Okul/Kurum Türü:</b>	İlkokul					
<b>4.1.AMAÇ-2</b>	Temel eğitimde öğrencilerin kaliteli eğitime erişimleri fırsat eşitliği temelinde artırılarak bilişsel, duyuşsal ve fiziksel olarak çok yönlü gelişimleri sağlanacak ve temel hayat becerilerini edinmiş öğrenciler yetiştirilecektir.					
<b>4.2.HEDEF-2.1</b>	Öğrencilerin bilimsel, kültürel, sanatsal, sportif ve toplum hizmeti alanlarında ders dışı etkinliklere katılım oranı artırılacaktır.					
<b>4.3.Performans Göstergeleri</b>	<b>Plan Dönemi Başlangıç Deđeri</b>	<b>2024</b>	<b>2025</b>	<b>2026</b>	<b>2027</b>	<b>2028</b>
PG.1.1 Okulda bir eğitim ve öğretim döneminde bilimsel, kültürel, sanatsal ve sportif alanlarda en az bir faaliyete katılan öğrenci oranı (%)	<b>20</b>	30	40	50	60	90
PG.1.2 Bir eğitim ve öğretim yılında en az bir sosyal sorumluluk ve toplum hizmeti çalışmalarına katılan öğrenci oranı (%)	<b>20</b>	30	40	50	60	90
PG.1.3 Bir eğitim ve öğretim yılında yerel, ulusal ve uluslararası proje, yarışma vb. etkinliklere katılan öğrenci oranı (%)	<b>10</b>	10	10	10	10	20
PG.1.4 Okulda bir eğitim ve öğretim yılında geleneksel çocuk oyunları alt başlığında en az bir faaliyete katılan öğrenci oranı (%)	<b>70</b>	80	90	90	100	100
<b>4.4.Stratejiler</b>	<p>S1 Her bir öğrencinin bir kulüp faaliyetinde aktif olarak yer alması sağlanarak kulüp faaliyetlerinin etkinliği artırılacaktır.</p> <p>S2 Öğrencilerin seviyelerine uygun olarak toplumsal sorunların çözümüne katkı sağlamak ve farkındalık oluşturmak amacıyla afet ve acil durum, çevre, eğitim, spor, kültür ve turizm, sağlık ve sosyal hizmetler alanlarında toplum hizmeti faaliyetlerine katılımları artırılacaktır.</p> <p>S3 Okul bünyesinde yarışmalar düzenlenecektir.</p> <p>S4 Diğer kurum ve kuruluşlarla iş birliği içerisinde yürütölen bilimsel, sosyal, kültürel, sanatsal ve sportif alanlardaki faaliyetler artırılacaktır.</p> <p>S5 Okul bahçeleri çocukların geleneksel oyunlarla vakit geçirmelerini sağlayacak ve gelişimlerini destekleyecek şekilde etkin olarak kullanılacaktır.</p> <p>S6 Okul bünyesinde etkinlikler düzenlenecektir.</p> <p>S7 Erasmus+, eTwinning, TEKNOFEST gibi uluslararası proje platformlarında proje ve etkinliklere dahil olarak öğrencilerin uluslararası bakış açısı kazanmalarına destek sunulacaktır.</p> <p>S8 E-okul sisteminde bulunan sosyal etkinlik modülünde gerçekleştirilen etkinlikler işlenecektir.</p> <p>S10 Öğrenci seviyesi ve öğretim programı kazanımlarına uygun olarak geleneksel çocuk oyunları ders içi etkinliklerde kullanılacaktır.</p> <p>S11 Eğitim- öğretim yılı içerisinde okullarda geleneksel çocuk oyunları şenliği yapılacaktır.</p>					
<b>Sorumlu Birim</b>	Stratejik Plan Ekibi					

<b>TEMA</b>	Eğitim ve Öğretimde Kalite					
<b>Okul/Kurum Türü:</b>	İlkokul					
<b>4.1.AMAÇ-2</b>	A.2 Öğrencilere medeniyetimizin ve insanlığın ortak değerleriyle çağın gereklerine uygun bilgi, beceri, tutum ve davranışlar kazandırılacaktır.					
<b>4.2.HEDEF-2.2</b>	H.2.1 Öğrencilere evrensel değerler, sağlıklı yaşam ve çevre bilinci duyarlılığı kazandırılacaktır					
<b>4.3.Performans Göstergeleri</b>	<b>Plan Dönemi Başlangıç Değeri</b>	<b>2024</b>	<b>2025</b>	<b>2026</b>	<b>2027</b>	<b>2028</b>
PG.2.1 Değerler eğitimi kapsamında düzenlenen etkinlik sayısı	2	4	4	5	5	6
PG.2.2 Sağlıklı ve dengeli beslenme ile ilgili verilen eğitim sayısı	2	3	3	3	4	4
PG.2.4. Çevre bilincinin artırılmasına yönelik verilen eğitim sayısı	2	3	3	3	4	4
PG.1.6. Nezaket kurallarına yönelik yapılan etkinlik sayısı	2	2	2	2	2	2
<b>4.4.Stratejiler</b>	S1 Değerler eğitimi kapsamında milli ve evrensel değerlerin kazandırılmasına yönelik etkinlikler yapılacaktır. S3 Serbest etkinlikler saati, öğrencilerin sanatsal, sportif ve kültürel faaliyetlere katılım sağlayacağı şekilde düzenlenecektir. S4 Öğrencilere sağlıklı ve dengeli beslenmelerine yönelik bilgilendirme eğitimleri ve etkinlikler yapılacaktır. S5 Öğrencilerin çevre bilincinin artırılmasına yönelik etkinlikler yapılacaktır. S6 Öğrencilere, nezaket ve görgü kuralları konusunda eğitimler verilerek konuya ilişkin etkinlikler düzenlenecektir.					
<b>TEMA</b>	Eğitim ve Öğretimde Kalite					
<b>Okul/Kurum Türü:</b>	İlkokul					
<b>4.1.AMAÇ-2</b>	Öğrencilerin eğitim öğretime etkin katılımlarıyla donanımlı olarak bir üst öğrenime geçişi sağlanacaktır.					
<b>4.2.HEDEF-2.3.</b>	Okulda okuma kültürünü geliştirecek faaliyetlere yer verilerek öğrencilerin okuma-anlama becerilerinin gelişmesi sağlanacaktır.					
<b>4.3.Performans Göstergeleri</b>	<b>Plan Dönemi Başlangıç Değeri</b>	<b>2024</b>	<b>2025</b>	<b>2026</b>	<b>2027</b>	<b>2028</b>
Öğrenci başına okunan kitap sayısı	10	10	12	14	16	18
Okulda öğrencilerin Türkçe dil becerilerini geliştirmeye yönelik düzenlenen etkinlik, proje, yarışma sayısı	2	2	2	3	3	3
<b>4.4.Stratejiler</b>	S.2.3.1. Okul ve sınıf kütüphaneleri zenginleştirilerek, öğrencilerin kütüphaneden yararlanması sağlanacaktır. S.2.3.2. Türkçe dersinde ders saatinin bir bölümü okumaya ayrılacak ve okul müdürlüğünce planlanan zamanlarda okuma etkinlikleri düzenlenecektir. S.2.3.3. Okuma alışkanlığını kazandırmayı amaçlayan etkinlikler, yarışmalar, projeler .. vb. çalışmalar yürütülecektir.					
<b>Sorumlu Birim</b>	Stratejik Plan Ekibi					

<b>TEMA</b>	Eđitim ve Öğretimde Kalite					
<b>Okul/Kurum Türü:</b>	İlkokul					
<b>4.1.AMAÇ-2</b>	Velileri de sürece dâhil ederek daha nitelikli bir okul ortamı için etkin bir okul-aile birliđi mekanizması geliřtirilecektir.					
<b>4.2.HEDEF-2.4</b>	Okul-aile birliđini güçlendirecek faaliyetler düzenlenecektir.					
<b>4.3.Performans Göstergeleri</b>	<b>Plan Dönemi Başlangıç Deđeri</b>	<b>2024</b>	<b>2025</b>	<b>2026</b>	<b>2027</b>	<b>2028</b>
PG. Düzenlenen okul-aile birliđi toplantı sayısı	<b>2</b>	2	2	2	2	2
PG. Düzenlenen okul-aile birliđi toplantılarına katılan veli oranı (%)	<b>50</b>	50	55	60	70	80
Veli kurum memnuniyet düzeyi (%)						
<b>4.4.Stratejiler</b>	<ul style="list-style-type: none"> <li>Okul-aile birliđi sistemini işlevsel hale getirmek için velilerin karar sürecine dahil edilmeleri sağlanacaktır.</li> <li>Okul-aile işbirliđini kuvvetlendirmek amacıyla toplantı dıřı sosyal ve kültürel faaliyetler düzenlenerek okul kültürünü benimsemeleri sağlanacaktır.</li> <li>Dönem sonlarında veli kurum memnuniyet anketleri düzenlenerek eksikler ve geliřtirilmesi gereken alanlar tespit edilecek, bunlara yönelik gereken önlemler alınacaktır.</li> </ul>					
<b>Sorumlu Birim</b>	Stratejik Plan Ekibi					

<b>TEMA</b>	Kurumsal Kapasite					
<b>Okul/Kurum Türü:</b>	İlkokul					
<b>4.1.AMAÇ-3</b>	Eğitim ortamlarının fiziki imkânları geliştirilecektir.					
<b>4.2.HEDEF-3.1.</b>	Temel eğitimde okulların fiziki imkanlarını arttıracak uygulama ve çalışmalara yer verilecektir.					
<b>4.3.Performans Göstergeleri</b>	<b>Plan Dönemi Başlangıç Değeri</b>	<b>2024</b>	<b>2025</b>	<b>2026</b>	<b>2027</b>	<b>2028</b>
PG. İyileştirilen fiziki mekân (derslikler, spor salonu, kütüphaneler, atölyeler vb.) sayısı.	1	1	2	2	2	2
PG. Okulda bir eğitim ve öğretim yılında geleneksel çocuk oyunlarına yönelik olarak düzenlenen alan/mekân sayısı.	1	2	2	4	4	4
<b>4.4.Stratejiler</b>	Fiziki mekânların iyileştirilmesi için kamu idareleri, belediyeler ve işverenlerle iş birlikleri yapılacaktır. Atölye ve laboratuvarların iyileştirilmesi için sektör ile iş birlikleri yapılacaktır. Okul bahçeleri geleneksel çocuk oyunlarına yönelik düzenlenecektir.					
<b>Sorumlu Birim</b>	Stratejik Plan Ekibi					

<b>TEMA</b>	Kurumsal Kapasite					
<b>Okul/Kurum Türü:</b>	İlkokul					
<b>4.1.AMAÇ-3</b>	Eğitim ve öğretimin niteliğinin geliştirilmesini sağlanacaktır.					
<b>4.2.HEDEF-3.2.</b>	Temel eğitimde okulların niteliğini arttıracak uygulama ve çalışmalara yer verilecektir.					
<b>4.3.Performans Göstergeleri</b>	<b>Plan Dönemi Başlangıç Değeri</b>	<b>2024</b>	<b>2025</b>	<b>2026</b>	<b>2027</b>	<b>2028</b>
<b>PG 1.1 Yüz yüze hizmet içi eğitim alan yönetici sayısı</b>	<b>1</b>	1	2	2	2	2
<b>PG 1.3 Yüz yüze hizmet içi eğitim alan öğretmen sayısı</b>	<b>3</b>	4	5	5	5	5
<b>PG 1.5 Uzaktan hizmet içi eğitime katılan öğretmen sayısı</b>	<b>4</b>	4	5	5	5	5
<b>PG 1.6 Ulusal uluslararası projelere katılım sağlayan öğretmen sayısı</b>	<b>0</b>	1	1	1	1	1
<b>4.4.Stratejiler</b>	<p>S1 Yöneticilerin ve öğretmenlerin mesleki gelişim ihtiyaçlarını tespit etmek amacıyla ihtiyaç analiz anketi yapılacaktır.</p> <p>S3 Yönetici ve öğretmenlerin alanlarında mesleki gelişimlerini ve öğretmenlik yeterliklerini geliştirmek için mahalli ve merkezi düzeyde eğitim almaları sağlanacaktır.</p> <p>S4 Yöneticilerinin ve öğretmenlerin dijital platformlar aracılığıyla verilen eğitimlere katılmaları teşvik edilecektir.</p> <p>S5 Öğretmenlerin yerel, ulusal ve uluslararası proje ve yarışmalara katılmaları teşvik edilecektir.</p>					
<b>Sorumlu Birim</b>	Stratejik Plan Ekibi					



## 4.5 MALİYETLENDİRME

Terme İlçe Millî Eğitim Müdürlüğü 2024-2028 Stratejik Planı'nın maliyetlendirilmesi sürecindeki temel gaye; stratejik amaç, hedef ve stratejilerin gerektirdiği maliyetlerin ortaya konulması suretiyle politika tercihlerinin ve karar alma sürecinin rasyonelleştirilmesine katkıda bulunmaktır. Bu sayede stratejik plan ile bütçe arasındaki bağlantı güçlendirilecek ve harcamaların önceliklendirilme süreci iyileştirilecektir.

Bu temel gayeden hareketle planın tahmini maliyetlendirilmesi şu şekilde yapılmıştır:

- Hedeflere ilişkin stratejiler durum analizi çalışmaları sonuçları ve ilgili birimlerin katılımlarıyla tespit edilmiştir.
- Stratejilere ilişkin maliyetlerin bütçe dağılımları yapılmadan önce genel yönetim giderleri ayrılmıştır.
- Hesaplamalar yapılırken ilk üç yıl için harcamalara ilişkin olarak Orta Vadeli Program (OVP) 2024-2026'da yer alan program bazlı giderlerin (harcamaların) artış oranları baz alınmıştır. Son iki yıl ise aritmetik artış oranıyla tahmin edilmiştir. Kaynaklara ilişkin olarak yine ilk üç yıl için OVP 2024-2026'da yer alan program bazlı gelirlerin (kaynaklar) artış oranları ve son iki yıl için aritmetik artış oranıyla tahminde bulunulmuştur. Ayrıca merkezi yönetim bütçesiyle beraber sivil toplum kuruluşları ve uluslararası kuruluşların proje-iş birliği katkıları, sosyal yardımlaşma gelirleri gibi bütçe dışı kaynaklar da dikkate alınmıştır.
- Stratejilere ilişkin tahmini maliyetler belirlenirken buradan hareketle hedef maliyetleri de belirlenmiştir.
- Hedef maliyetlerinden yola çıkılarak amaç maliyetleri ortaya çıkarılmış ve amaç maliyetlerinden de stratejik plan maliyeti belirlenmiştir.
- İlimiz Stratejik Planı'nda yer alan maliyetler hesaplanırken Bakanlık Planı'nda yer alan bütçe ve maliyetlendirme bölümü de dikkate alınmıştır.

Toplam kaynakların dağılım oranlarına bakıldığında %97,85'inin Müdürlüğümüz bütçesi, %2,15'inin ise STK'ler ve uluslararası kuruluşların proje-iş birliği katkıları, sosyal yardımlaşma gelirleri gibi bütçe dışı kaynakların katkısı olduğu görülmektedir.

Müdürlüğümüz stratejik planında yedi amaç ve yirmi iki hedef bulunmaktadır. Söz konusu amaç ve hedeflere ilişkin beş yıllık tahmini bütçe dağılımları Tablo 16'de gösterilmiştir. Tabloda görüleceği üzere son iki yılın gelir ve giderlerinde yaşanan artıştan hareketle hazırlanan beş yıllık maliyetlendirme sonucunda Müdürlüğümüzün tahmini olarak 170.000,00TL'lik bir harcama yapacağı öngörülmektedir

Tablo 23: Amaç ve Hedef Maliyetleri

AMAÇ VE HEDEF NO	2024	2025	2026	2027	2028	TOPLAM MALİYET
<b>AMAÇ 1</b>	4.000	6000	8000	10000	12000	14000
HEDEF 1.1	2.000	3000	4000	5000	6000	7000
HEDEF 1.2	2.000	3000	4000	5000	6000	7000
<b>AMAÇ 2</b>	4.000	8.000	12.000	16000	20000	24000
HEDEF 2.1	1.000	2.000	3.000	4000	5.0000	6000
HEDEF 2.2	1.000	2.000	3.000	4000	5.0000	6000
HEDEF 2.3	1.000	2.000	3.000	4000	5.0000	6000
HEDEF 2.4	1.000	2.000	3.000	4000	5.0000	6000
<b>AMAÇ 3</b>	5.000	5.000	5.000	6.000	7.000	8.000
HEDEF 3.1	5.000	5.000	5.000	6.000	7.000	8.000
HEDEF 3.2	3.000	3.000	4.000	4.000	5.000	5.000
<b>TOPLAM KAYNAK</b>	12000	22000	29000	36000	44000	51000

## 5.İZLEME VE DEĞERLENDİRME

Bu bölümde Hüseyinmescit İlkokulu Müdürlüğü 2024-2028 Stratejik Planı'nın izleme ve değerlendirme modeline ve aşamalarına değinilmiştir. Ayrıca, izleme ve değerlendirme faaliyetlerinin etkin bir şekilde gerçekleştirilmesi için oluşturulan performans göstergelerine ilişkin sorumlu birimlere yer verilmiştir.

### MEB 2024-2028 STRATEJİK PLANI İZLEME VE DEĞERLENDİRME MODELİ

Stratejik planlarda yer alan amaç ve hedeflere ulaşma durumlarının tespiti ve bu yolla stratejik planlardaki amaç ve hedeflerin gerçekleştirilebilmesi için gerekli tedbirlerin alınması izleme ve değerlendirme ile mümkün olmaktadır. İzleme, stratejik plan uygulamasının sistematik olarak takip edilmesi ve raporlanmasıdır. Değerlendirme ise uygulama sonuçlarının amaç ve hedeflere kıyasla ölçülmesi ve söz konusu amaç ve hedeflerin tutarlılık ve uygunluğunun analizidir.

İdarelerin kurumsal yapılarının kendine has farklılıkları izleme ve değerlendirme süreçlerinin de farklılaşmasını beraberinde getirmektedir. Eğitim idarelerinin ana unsurunun girdi ve çıktılarının insan oluşu, ürünlerinin değerinin kısa vadede belirlenememesine ve insan unsurundan kaynaklı değişkenliğin ve belirsizliğin fazla olmasına yol açmaktadır. Bu durumda sadece nicel yöntemlerle yürütülecek izleme ve değerlendirmelerin eğitsel olgu ve durumları açıklamada yetersiz kalabilmesi söz konusudur. Nicel yöntemlerin yanında veya onlara alternatif olarak nitel yöntemlerin de uygulanmasının daha zengin ve geniş bir bakış açısı sunabileceği belirtilebilir.

Hüseyinmescit İlkokulu Müdürlüğü 2024-2028 Stratejik Planı'nın izlenmesi ve değerlendirilmesi uygulamaları, Hüseyinmescit İlkokulu Müdürlüğü 2019-2023 Stratejik Planı İzleme ve Değerlendirme Modeli'nin geliştirilmiş sürümü olan Hüseyinmescit İlkokulu Müdürlüğü 2024-2028 Stratejik Planı İzleme ve Değerlendirme Modeli çerçevesinde yürütülecektir. İzleme ve değerlendirme sürecine yön verecek temel ilkeler katılımçılık, saydamlık, sonuçları iletme (geri bildirim), hesap verebilirlik, bilimsellik, tutarlılık ve nesnellik olarak ifade edilebilir.

*Belirtilen temel ilkeler ve veri analiz yöntemleri doğrultusunda Hüseyinmescit İlkokulu Müdürlüğü 2024-2028 Stratejik Planı İzleme ve Değerlendirme Modeli'nin çerçevesini;*

1. Performans göstergeleri ve stratejiler bazında gerçekleşme durumlarının belirlenmesi,
2. Performans göstergelerinin gerçekleşme durumlarının hedeflerle kıyaslanması,
3. Stratejiler kapsamında yürütülen faaliyetlerin Müdürlük faaliyet alanlarına dağılımının belirlenmesi,
4. Sonuçların raporlanması ve paydaşlarla paylaşımı,
5. Hedeflerden sapmaların nedenlerinin araştırılması,
6. Alternatiflerin ve çözüm önerilerinin geliştirilmesi süreçleri oluşturmaktadır.

## İZLEME VE DEĞERLENDİRME SÜRECİNİN İŞLEYİŞİ

İzleme ve değerlendirme sürecinin işleyişi ana hatları ile aşağıdaki şekilde özetlenmiştir. Hüseyinmescit İlkokulu Müdürlüğü 2024–2028 Stratejik Planı'nda yer alan performans göstergelerinin gerçekleşme durumlarının tespiti yılda iki kez yapılacaktır. Ara izleme olarak nitelendirilebilecek yılın ilk altı aylık dönemini kapsayan birinci izleme kapsamında, OMEMBİS Stratejik Plan Modülü vasıtasıyla, performans göstergeleri ve stratejiler ile ilgili gerçekleşme durumlarına ilişkin veriler toplanarak konsolide edilecektir. Performans hedeflerinin gerçekleşme durumları hakkında hazırlanan “Stratejik Plan İzleme Raporu” kurum içi paydaşların görüşüne sunulacaktır. Bu aşamada amaç, varsa öncelikle yıllık hedefler olmak üzere, hedeflere ulaşılmasının önündeki engelleri ve riskleri belirlemek ve yıllık hedeflere ulaşılmasını sağlamak üzere gerekli görülebilecek tedbirlerin alınmasıdır.

Şekil 7: İzleme ve Değerlendirme Süreci



Yılın tamamına ilişkin ikinci izleme kapsamında ise OMEMBİS Stratejik Plan Modülü vasıtasıyla, performans göstergeleri ve stratejiler ile ilgili yıl sonu gerçekleşme durumlarına ait veriler toplanarak konsolide edilecektir.

Stratejik Plan Değerlendirme Raporu, üst yönetici başkanlığında yapılan değerlendirme toplantısında stratejik planın kalan süresi için hedeflere nasıl ulaşılabileceğine ilişkin alınacak gerekli önlemleri de içerecek şekilde nihai hâle getirilerek Hedeflerin ve ilgili performans göstergeleri ile risklerin takibi, hedeften sorumlu birimin harcama yetkisinin; hedeflerin gerçekleşme sonuçlarının harcama birimlerinden alınarak konsolide edilmesi, analizi, değerlendirilmesi ve üst yöneticiye sunulması ise Strateji Geliştirme Biriminin sorumluluğundadır.

## **PERFORMANS GÖSTERGELERİ**

Hüseyinmescit İlkokulu Müdürlüğü 2024-2028 Stratejik Planı'nda belirlenen hedeflere ne ölçüde ulaşıldığını ortaya koyabilecek yeterli sayıda ve nitelikte performans göstergeleri kullanılmıştır. Stratejik planda, izleme ve değerlendirme faaliyetlerinin etkili bir şekilde gerçekleştirilmesi için performans göstergelerinden yararlanılmıştır. Performans göstergelerinin izlenmesinde standartlaşmanın sağlanması ve güvenilirliğin temin edilmesi önemli bir konudur. Bu sebeple performans göstergelerinin kimlik kartı olarak nitelendirilebilecek "Performans Göstergesi Kartı" geliştirilmiştir. Müdürlüğümüze özgü geliştirilen performans göstergesi kartı ile her bir performans göstergesinin kavramsal çerçevesi, veri kaynağı, kapsamı, veri temin dönemi, hesaplama yöntemi gibi bilgiler kayıt altına alınarak gösterge bilgi tablosunda toplanmıştır. Bu yolla performans göstergelerine ilişkin izleme verilerinin güvenilirliğinin ve karşılaştırılabilirliğinin güvence altına alınması sağlanmıştır.

## **6. TABLOLAR / ŞEKİLLER / GRAFİKLER**

- Şekil1: Anket uygulanan öğrenciler
- Şekil 2: Anket uygulanan öğrenciler
- Şekil 3: Ankete katılan öğretmenler
- Şekil 4: Ankete katılan öğretmenler
- Şekil 5: Ankete katılan veliler
- Şekil 6: Ankete katılan veliler
- Şekil 7: İzleme ve Değerlendirme Süreci
- Tablo1.StratejiGeliştirmeKuruluveStratejikPlanEkibiTablosu
- Tablo2.Üst Plotika Belgeleri Analizi
- Tablo3.FaaliyetAlanlar/ÜrünveHizmetlerTablosu

- Tablo 4. Örgütsel yapı
- Tablo5.ÇalışanlarınGörevDağılımı
- Tablo6.İdariPersonelinHizmetSüresineİlişkinBilgiler
- Tablo7.Okul/KurumdaOluşanYöneticiSirkülasyonuOranı
- Tablo8.İdariPersonelinKatıldığıHizmetİçiprogramları
- Tablo9.ÖğretmenlerinHizmetSüreleri(Yılıİtibarıyla2024)
- Tablo10.KurumdaGerçekleşenÖğretmenSirkülasyonununOranı
- Tablo11.KurumdakiMevcutHizmetli/MemurSayısı
- Tablo12.ÇalışanlarınGörevDağılımı
- Tablo13.Okul/kurumRehberlikHizmetleri
- Tablo14.TeknolojikAraç-GereçDurumu
- Tablo15.FizikiMekânDurumu
- Tablo16.KaynakTablosu
- Tablo17.HarcamaKalemler
- Tablo18.Gelir-GiderTablosu
- Tablo19.PESTLE Analiz Tablosu
- Tablo20.GZFTListesi
- Tablo21.TespitveİhtiyaçlarıBelirlenmesi
- Tablo 22: Amaç, Hedef, Gösterge ve Stratejilere İlişkin Kartlar
- Tablo 23: Amaç ve Hedef Maliyetleri

